

บทที่ 2

การติดตามตรวจสอบผลการปฏิบัติตามมาตรการป้องกันและแก้ไขผลกระทบสิ่งแวดล้อม

ผลการปฏิบัติตามมาตรการป้องกันและแก้ไขผลกระทบสิ่งแวดล้อม ของโครงการโรงกลั่นน้ำมันไทยออยล์ ส่วนที่ 2 ดังที่ปรากฏอยู่ในรายงานการประเมินผลกระทบสิ่งแวดล้อมที่ได้รับความเห็นชอบจากสำนักงานนโยบายและแผนทรัพยากรธรรมชาติและสิ่งแวดล้อม หนังสือเลขที่ ทส 1009.8/5265 ลงวันที่ 27 เมษายน พ.ศ. 2561 ของบริษัท ไทยออยล์ จำกัด (มหาชน) ระหว่างเดือนกรกฎาคม-ธันวาคม พ.ศ. 2568 สรุปผลได้ดังตารางที่ 2-1 ถึงตารางที่ 2-2

- ตารางที่ 2-1 แบบรายงานผลการปฏิบัติตามมาตรการป้องกันและแก้ไขผลกระทบสิ่งแวดล้อม ระยะก่อสร้าง ของโครงการโรงกลั่นน้ำมันไทยออยล์ ส่วนที่ 2 บริษัท ไทยออยล์ จำกัด (มหาชน)
- ตารางที่ 2-2 แบบรายงานผลการปฏิบัติตามมาตรการติดตามตรวจสอบผลกระทบสิ่งแวดล้อม ระยะก่อสร้าง ของโครงการโรงกลั่นน้ำมันไทยออยล์ ส่วนที่ 2 บริษัท ไทยออยล์ จำกัด (มหาชน)

ตารางที่ 2-1 แบบรายงานผลการปฏิบัติตามมาตรการป้องกันและแก้ไขผลกระทบสิ่งแวดล้อม (ระยะก่อสร้าง)
ของโครงการโรงกลั่นน้ำมันไทยออยล์ ส่วนที่ 2 บริษัท ไทยออยล์ จำกัด (มหาชน) ระหว่างเดือนกรกฎาคม-ธันวาคม พ.ศ. 2568

องค์ประกอบ ทางด้านสิ่งแวดล้อม	มาตรการป้องกัน และแก้ไขผลกระทบสิ่งแวดล้อม	ผลการปฏิบัติตามมาตรการ	ปัญหา อุปสรรค ที่ ไม่สามารถปฏิบัติ ตามมาตรการ และแนวทางแก้ไข	รูปที่/ เอกสารแนบ
1. คุณภาพอากาศ	(1) บำรุงรักษาเครื่องจักรและเครื่องยนต์ต่างๆ ที่ใช้ในการก่อสร้างตามคู่มือบำรุงรักษาของเครื่องจักรและเครื่องยนต์ ตรวจสอบความพร้อมและความปลอดภัยก่อนการใช้งาน โดยวิศวกรควบคุมงาน “Authorized Engineer” ตามระบบใบอนุญาตในการทำงาน เพื่อลดปริมาณควันเสียที่ปล่อยออก	- บริษัทฯ มีการบำรุงรักษารถยนต์และเครื่องจักรกลให้อยู่ในสภาพดี พร้อมใช้งานอยู่เสมอ เพื่อลดมลพิษที่ออกมากับท่อไอเสีย และตรวจสอบความพร้อมและความปลอดภัยก่อนใช้งานตามระบบใบอนุญาตในการทำงาน	-	ภาคผนวก จ 2
	(2) ฉีดพรมน้ำอย่างน้อยวันละ 2 ครั้ง เพื่อป้องกันฝุ่นละอองฟุ้งกระจายสู่บรรยากาศและส่งผลกระทบต่อชุมชนใกล้เคียง	- ภายในพื้นที่ก่อสร้างถนนเป็นคอนกรีตทั้งหมด บริษัทฯ จึงมีเครื่องดูดฝุ่นภายในโครงการ แต่ภายนอกพื้นที่ก่อสร้างยังดำเนินการฉีดพรมน้ำอย่างน้อยวันละ 2 ครั้ง เพื่อป้องกันการเกิดฝุ่นละอองฟุ้งกระจายสู่บรรยากาศ และพิจารณาปรับความถี่เพิ่มตามสภาพภูมิอากาศในแต่ละวัน และจัดกิจกรรมทำความสะอาดชุมชน ได้แก่ โครงการกวาดสะท้านทุ่ง และการทำความสะอาดใหญ่ (Big Cleaning) ทุกวันศุกร์ เป็นต้น	-	รูปที่ 2-1 รูปที่ 2-2 รูปที่ 2-53
	(3) จัดให้มีระบบป้องกันการฟุ้งกระจายของ Copper Slag ออกจากหน้างาน เช่น การปิดคลุมด้วยผ้าใบทุกด้านเพื่อป้องกันฝุ่นฟุ้งกระจายในพื้นที่ปฏิบัติงาน เป็นต้น	- การก่อสร้างปัจจุบันบริษัทฯ ไม่มีกิจกรรมการทำงานที่จะก่อให้เกิดการฟุ้งกระจายของ Copper Slag ออกจากหน้างาน	-	-
	(4) ให้ใช้ผ้าใบหรือผ้าพลาสติกปิดคลุมส่วนบรรทุกของรถบรรทุกวัสดุก่อสร้าง เพื่อควบคุมไม่ให้เศษวัสดุตกหล่นจากระหว่างการขนส่ง	- ผู้รับเหมาก่อสร้างดำเนินการติดตั้งผ้าใบปิดคลุมส่วนบรรทุกของรถบรรทุกวัสดุที่เกิดจากการก่อสร้าง เพื่อควบคุมไม่ให้เศษวัสดุตกหล่นจากระหว่างการขนส่ง	-	รูปที่ 2-3

ตารางที่ 2-1 (ต่อ) แบบรายงานผลการปฏิบัติตามมาตรการป้องกันและแก้ไขผลกระทบสิ่งแวดล้อม (ระยะก่อสร้าง)
ของโครงการโรงกลั่นน้ำมันไทยออยล์ ส่วนที่ 2 บริษัท ไทยออยล์ จำกัด (มหาชน) ระหว่างเดือนกรกฎาคม-ธันวาคม พ.ศ. 2568

องค์ประกอบ ทางด้านสิ่งแวดล้อม	มาตรการป้องกัน และแก้ไขผลกระทบสิ่งแวดล้อม	ผลการปฏิบัติตามมาตรการ	ปัญหา อุปสรรค ที่ ไม่สามารถปฏิบัติ ตามมาตรการ และแนวทางแก้ไข	รูปที่/ เอกสารแนบ
1. คุณภาพอากาศ (ต่อ)	(5) จัดให้มีที่ล้างล้อรถบรรทุก โดยจัดทำเป็นบ่อพักน้ำให้รถบรรทุกวิ่งผ่าน พร้อมจัดให้มีสันเขื่อนกันเพื่อป้องกันน้ำล้นออกนอกบ่อพักน้ำ รวมทั้งจัดให้มีพนักงานคอยกวาดถนนที่ออกนอกพื้นที่โครงการ	- บริษัทฯ จัดให้มีที่ล้างล้อรถบรรทุก โดยเป็นบ่อพักน้ำให้รถบรรทุกวิ่งผ่านและมีสันเขื่อนกันเพื่อป้องกันน้ำล้นออกนอกบ่อพักน้ำ รวมทั้งมีการเปลี่ยนน้ำในบ่อล้างล้อเป็นประจำ และน้ำที่ผ่านการใช้งานแล้วมาฉีดพรมในพื้นที่ก่อสร้าง นอกจากนี้ ได้จัดให้มีพนักงานคอยกวาดถนนที่ออกนอกพื้นที่โครงการ	-	รูปที่ 2-4 รูปที่ 2-5
	(6) รถที่ใช้ในการกิจกรรมการก่อสร้างจะต้องผ่านการตรวจสอบสภาพรถจากกรมการขนส่งทางบก ที่ผ่านการตรวจการระบายปล่อยไอเสีย	- บริษัทฯ ได้แจ้งให้ผู้รับเหมาดำเนินการตรวจสอบและควบคุมสภาพรถที่ใช้ในการขนส่งวัสดุ อุปกรณ์และคนงานให้อยู่ในสภาพสมบูรณ์อยู่เสมอ	-	ภาคผนวก จ 2
2. ระดับเสียง	(1) ติดตั้งกำแพงกันเสียงบริเวณพื้นที่ก่อสร้างด้านที่ติดชุมชน	- บริษัทฯ มีการติดตั้งแนวรั้วด้านที่ติดกับชุมชน เพื่อป้องกันการเกิดผลกระทบด้านเสียงจากกิจกรรมการก่อสร้าง	-	รูปที่ 2-6
	(2) หลีกเลี่ยงกิจกรรมการก่อสร้าง/ติดตั้งอุปกรณ์ที่อาจก่อให้เกิดเสียงดังในช่วงเวลากลางคืน (19.00-07.00 น.) รวมถึงในช่วงเวลาอื่นๆ ที่พบว่าก่อให้เกิดผลกระทบด้านเสียงต่อชุมชน หากจำเป็นต้องดำเนินการกิจกรรมดังกล่าวให้แจ้งชุมชนโดยรอบทราบล่วงหน้า 3 วัน และต้องได้รับอนุญาตจากหน่วยอนุญาตหรือกำกับดูแล	- โดยปกติโครงการดำเนินการกิจกรรมก่อสร้างในช่วงเวลาปกติตามข้อกำหนด แต่ทั้งนี้จะมีการขออนุญาตให้ทำงานในช่วงเวลากลางคืนได้ในบางกรณี อาทิเช่น <ul style="list-style-type: none">งานที่ไม่ส่งผลกระทบต่อชุมชน เช่น งานผูกเหล็ก อื่นๆ เป็นต้นงานที่พิจารณาแล้วว่าเป็นงานที่มีความจำเป็นต้องทำอย่างต่อเนื่องในด้านความปลอดภัย เช่น งานเทพื้นต่อเนื่อง อื่นๆ เป็นต้น โดยต้องมีการกำหนดมาตรการป้องกันผลกระทบ พร้อมทั้งต้องมีการขออนุมัติในการทำงานล่วงเวลา นอกจากนี้จะมีการสื่อสารข้อมูลไปยังหน่วยงานชุมชนเพื่อนำไปชี้แจงรายละเอียดให้ผู้ที่เกี่ยวข้องรับทราบก่อนเริ่มปฏิบัติงาน	-	-

ตารางที่ 2-1 (ต่อ) แบบรายงานผลการปฏิบัติตามมาตรการป้องกันและแก้ไขผลกระทบสิ่งแวดล้อม (ระยะก่อสร้าง)
ของโครงการโรงกลั่นน้ำมันไทยออยล์ ส่วนที่ 2 บริษัท ไทยออยล์ จำกัด (มหาชน) ระหว่างเดือนกรกฎาคม-ธันวาคม พ.ศ. 2568

องค์ประกอบ ทางด้านสิ่งแวดล้อม	มาตรการป้องกัน และแก้ไขผลกระทบสิ่งแวดล้อม	ผลการปฏิบัติตามมาตรการ	ปัญหา อุปสรรค ที่ ไม่สามารถปฏิบัติตาม มาตรการ และแนวทางแก้ไข	รูปที่/ เอกสารแนบ
2. ระดับเสียง (ต่อ)	(3) บำรุงรักษาเครื่องจักรและอุปกรณ์ที่ใช้ในการก่อสร้างให้อยู่ในสภาพดี ตามคู่มือการบำรุงรักษาเครื่องจักรและอุปกรณ์ เพื่อช่วยลดระดับเสียงดังที่อาจเกิดจากการเสื่อมสภาพของเครื่องจักรหรืออุปกรณ์	- บริษัทฯ มีการตรวจสอบ/บำรุงรักษาเครื่องจักรและอุปกรณ์ต่างๆ ให้อยู่ในสภาพดี พร้อมใช้งานและทำการดูแลบำรุงรักษาอย่างสม่ำเสมอ เพื่อป้องกันการเกิดผลกระทบด้านเสียงจากอุปกรณ์ปฏิบัติงาน และมีการพิจารณาหยุดเดินเครื่องจักรเพื่อลดเสียงและควั่นเมื่อไม่มีการใช้งาน	-	ภาคผนวก จ 2
	(4) พิจารณาเลือกเครื่องจักร/อุปกรณ์ที่มีระดับเสียงไม่เกิน 85 เดซิเบล (เอ) ที่ระยะ 15 เมตร เพื่อเป็นการควบคุมระดับเสียงที่แหล่งกำเนิด กรณีเครื่องจักร/อุปกรณ์มีระดับเสียงดัง ตั้งแต่ 85 เดซิเบล (เอ) ให้พิจารณากำหนดมาตรการควบคุมทางวิศวกรรม (Engineering Control) การควบคุมบริหารจัดการ (Administrative Control) และอุปกรณ์คุ้มครองความปลอดภัยส่วนบุคคล (Personal Protective Equipment)	- โครงการฯ ได้ดำเนินการเฝ้าระวังระดับเสียง โดยตรวจวัดระดับเสียงด้วยเครื่องวัดเสียงที่ได้มาตรฐาน IEC 61672 type 2 บริเวณแนวรั้วและพื้นที่ปฏิบัติงานในระหว่างที่มีกิจกรรมก่อสร้างอย่างน้อยวันละ 2 ครั้ง โดยผู้รับเหมาระดับเจ้าหน้าที่ความปลอดภัยวิชาชีพ ในกรณีที่ระดับเสียงบริเวณแนวรั้วมีค่าเกินกว่า 70 เดซิเบลเอ จะดำเนินการลดเสียงที่จุดกำเนิด เพื่อให้ระดับเสียงลดลงและไม่เกินค่าที่กำหนด และในกรณีที่ระดับเสียงที่จุดปฏิบัติงานมีค่าสูงเกิน 85 เดซิเบลเอ จะดำเนินการลดเสียงที่แหล่งกำเนิด หรือจัดหากำแพงกันเสียง เพื่อป้องกันเสียงดังที่เกิดขึ้น	-	ภาคผนวก จ 3
	(5) รถที่ใช้ในการกิจกรรมการก่อสร้างจะต้องผ่านการตรวจสอบสภาพรถจากกรมการขนส่งทางบกกำหนด ที่ผ่านการตรวจการระดับเสียงดัง	- บริษัทฯ ได้แจ้งให้ผู้รับเหมาดำเนินการตรวจสอบสภาพรถที่ใช้ในการขนส่งวัสดุอุปกรณ์และคนงานจากกรมการขนส่งให้อยู่ในสภาพสมบูรณ์อยู่เสมอ	-	ภาคผนวก จ 2

ตารางที่ 2-1 (ต่อ) แบบรายงานผลการปฏิบัติตามมาตรการป้องกันและแก้ไขผลกระทบสิ่งแวดล้อม (ระยะก่อสร้าง)
ของโครงการโรงกลั่นน้ำมันไทยออยล์ ส่วนที่ 2 บริษัท ไทยออยล์ จำกัด (มหาชน) ระหว่างเดือนกรกฎาคม-ธันวาคม พ.ศ. 2568

องค์ประกอบ ทางด้านสิ่งแวดล้อม	มาตรการป้องกัน และแก้ไขผลกระทบสิ่งแวดล้อม	ผลการปฏิบัติตามมาตรการ	ปัญหา อุปสรรค ที่ ไม่สามารถปฏิบัติตาม มาตรการ และแนวทางแก้ไข	รูปที่/ เอกสารแนบ
2. ระดับเสียง (ต่อ)	(6) ทำการตรวจวัดระดับเสียงตามมาตรฐานที่กำหนดในเขตพื้นที่ชุมชนใกล้เคียงเขตงานก่อสร้าง	- โครงการได้ว่าจ้างบริษัทที่ปรึกษา (Third-Party Monitoring) ที่ได้รับอนุญาตดำเนินการติดตามตรวจวัดระดับเสียงเฉลี่ย 24 ชั่วโมง, ระดับเสียงเฉลี่ยกลางวัน-กลางคืน, ระดับเสียงเปอร์เซ็นต์ไทม์ที่ 90 ระดับเสียงสูงสุดและระดับเสียงรบกวนในช่วงระยะก่อสร้าง โดยในปี พ.ศ. 2568 ได้ดำเนินการติดตามตรวจสอบครั้งที่ 2 ระหว่างวันที่ 2-9 ธันวาคม พ.ศ. 2568 จำนวน 3 จุด ได้แก่ บริเวณริมรั้วของโรงกลั่นฯ ด้านทิศใต้ ชุมชนบ้านทุ่ง และวิทยาลัยเทคโนโลยีศรีราชา พบว่า ระดับเสียงเฉลี่ย 24 ชั่วโมง ระดับเสียงสูงสุด และระดับเสียงรบกวนมีค่าอยู่ในมาตรฐานที่กำหนด ดังแสดงรายละเอียดในบทที่ 4	-	ภาคผนวก ก 2
3. คุณภาพน้ำ	(1) ให้ผู้รับเหมาก่อสร้างจัดสร้างห้องน้ำ ห้องส้วม พร้อมระบบบำบัดน้ำเสียสำเร็จรูปแบบเคลื่อนที่ให้เพียงพอสำหรับคนงานก่อสร้าง และส่งสิ่งปฏิกูลไปกำจัดที่เทศบาลนครแหลมฉบัง สำหรับบ้านพักคนงานทางผู้รับเหมาก่อสร้างจะจัดให้อยู่ภายนอกโครงการ โดยไม่มีคนงานพักอาศัยในพื้นที่ก่อสร้าง	- ผู้รับเหมาก่อสร้างจัดให้มีห้องน้ำพร้อมระบบบำบัดน้ำเสียสำเร็จรูปแบบเคลื่อนที่อย่างเพียงพอต่อจำนวนคนงาน (โดยไม่ได้มีการปล่อยน้ำเสียออกสู่สาธารณะ หรือแหล่งรองรับน้ำใดๆ) และติดต่อให้ทางเทศบาลนครแหลมฉบังมารับสิ่งปฏิกูลไปกำจัดอย่างน้อย 4 ครั้ง/สัปดาห์ หรือเมื่อสิ่งปฏิกูลเต็ม นอกจากนี้ บริษัทฯ กำหนดให้คนงานพักอาศัยอยู่นอกพื้นที่ก่อสร้างของโครงการโดยไม่มีคนงานพักอาศัยในพื้นที่ก่อสร้าง	-	รูปที่ 2-7 ภาคผนวก จ 4
	(2) นำจากการล้างล้อรถ ส่วนที่เป็นน้ำใสนำไปผสมพื้นที่ก่อสร้าง ส่วนตะกอนดินนำไปถมที่ว่างในบริเวณพื้นที่ก่อสร้าง	- ผู้รับเหมาก่อสร้างจัดให้มีการนำน้ำล้างล้อมาฉีดพรมในพื้นที่ส่วนตะกอนดิน ผู้รับเหมาก่อสร้างนำไปใช้สำหรับกลบหลุมภายในพื้นที่ก่อสร้าง	-	-

ตารางที่ 2-1 (ต่อ) แบบรายงานผลการปฏิบัติตามมาตรการป้องกันและแก้ไขผลกระทบสิ่งแวดล้อม (ระยะก่อสร้าง)
ของโครงการโรงกลั่นน้ำมันไทยออยล์ ส่วนที่ 2 บริษัท ไทยออยล์ จำกัด (มหาชน) ระหว่างเดือนกรกฎาคม-ธันวาคม พ.ศ. 2568

องค์ประกอบ ทางด้านสิ่งแวดล้อม	มาตรการป้องกัน และแก้ไขผลกระทบสิ่งแวดล้อม	ผลการปฏิบัติตามมาตรการ	ปัญหา อุปสรรค ที่ ไม่สามารถปฏิบัติ ตามมาตรการ และแนวทางแก้ไข	รูปที่/ เอกสารแนบ
3. คุณภาพน้ำ (ต่อ)	(3) น้ำเสียที่เกิดจากกิจกรรมการก่อสร้างที่ปนเปื้อนน้ำมันให้ ส่งไปบำบัดยังระบบบำบัดน้ำเสียของโรงกลั่นน้ำมัน ส่วน น้ำเสียที่ปนเปื้อนสารเคมีให้ส่งไปบำบัดยังหน่วยงานรับ กำจัดของเสียที่ได้รับอนุญาตจากหน่วยงานราชการ	- น้ำที่ปนเปื้อนน้ำมันที่เกิดขึ้นในการปฏิบัติงานช่วงระยะก่อสร้าง จะถูกรวบรวมลงสู่รางระบายน้ำของบริษัท ไทยออยล์ จำกัด (มหาชน) และเข้าสู่ระบบบำบัดน้ำเสียต่อไป โดยปัจจุบันยังไม่พบ น้ำเสียที่ปนเปื้อนสารเคมีในพื้นที่โครงการ อย่างไรก็ตาม หากมี น้ำเสียดังกล่าวเกิดขึ้นทางผู้รับเหมาก่อสร้าง จะดำเนินการตามที่ มาตรการกำหนดอย่างเคร่งครัด	-	ภาคผนวก จ 5
	(4) จัดเตรียมพื้นที่สำหรับล้างทำความสะอาดรางระบาย คอนกรีตของรถขนคอนกรีต และจัดให้มีบ่อพักรวบรวม ตะกอนคอนกรีต ก่อนนำน้ำไหลกลับไปใช้เป็นน้ำบ่ม คอนกรีต หรือนิคมบริเวณพื้นที่ก่อสร้าง	- ในช่วงระหว่างเดือนกรกฎาคม-ธันวาคม พ.ศ. 2568 บริษัทฯ ไม่มี กิจกรรมการก่อสร้างถนนหรืองานอื่นกริตอื่น ๆ ที่ต้องใช้รถขนส่ง คอนกรีตเข้าพื้นที่ก่อสร้าง จึงไม่มีบ่อพักรวบรวมตะกอนคอนกรีต และพื้นที่สำหรับล้างทำความสะอาดรางระบายคอนกรีตของ รถขนคอนกรีต	-	-
	(5) จัดให้มีรางระบายน้ำชั่วคราวจากกิจกรรมการก่อสร้าง ต่อเชื่อมกับรางระบายน้ำในปัจจุบันของโรงกลั่นน้ำมัน ไทยออยล์ ส่วนที่ 1	- ผู้รับเหมาก่อสร้างได้ติดตั้งรางระบายน้ำคอนกรีตเชื่อมต่อไปยังบ่อ รวบรวมของโรงกลั่นน้ำมันไทยออยล์ส่วนที่ 2 และจากบ่อรวบรวมจะ เชื่อมต่อไปยังรางระบายน้ำของโรงกลั่นน้ำมันไทยออยล์ ส่วนที่ 1	-	รูปที่ 2-8
	(6) ห้ามให้มีกองวัสดุจากกิจกรรมการก่อสร้างบริเวณราง ระบายน้ำ และจัดให้มีคั่นกันบริเวณรางระบายน้ำ เพื่อ ป้องกันการชะดินลงสู่รางระบายน้ำ	- บริษัทฯ ได้แยกประเภทและจัดวางเศษวัสดุจากการก่อสร้างในบริเวณ พื้นที่ที่กำหนด ซึ่งอยู่ห่างจากรางระบายน้ำ เพื่อป้องกันวัสดุจากการ ก่อสร้างลงสู่รางระบายน้ำ	-	รูปที่ 2-9
	(7) ในกรณีที่เกิดตะกอนดินและเศษวัสดุก่อสร้างไหลลงใน รางระบายน้ำให้บริษัทผู้รับเหมาขุดลอกตะกอนดินและ เศษวัสดุออกทันที	- ผู้รับเหมาก่อสร้างจัดให้มีคนงานทำความสะอาดรางระบายน้ำ เป็นประจำทุกสัปดาห์ และดำเนินการขุดลอกรางระบายน้ำในกรณี ที่เกิดตะกอนดินและเศษวัสดุก่อสร้างไหลลงในรางระบายน้ำ เพื่อป้องกันการอุดตัน	-	รูปที่ 2-10

บริษัท ยูโนเต็ด แอนนาลิสต์ แอนด์ เอ็นจิเนียริง คอนซัลแตนท์ จำกัด

การรับรองมาตรฐานสากล ความสามารถห้องปฏิบัติการทดสอบและสอบเทียบ ISO/IEC 17025, ระบบบริหารงานคุณภาพ ISO 9001,

ระบบการจัดการสิ่งแวดล้อม ISO 14001 และระบบการจัดการอาชีวอนามัยและความปลอดภัย ISO 45001

ตารางที่ 2-1 (ต่อ) แบบรายงานผลการปฏิบัติตามมาตรการป้องกันและแก้ไขผลกระทบสิ่งแวดล้อม (ระยะก่อสร้าง)
ของโครงการโรงกลั่นน้ำมันไทยออยล์ ส่วนที่ 2 บริษัท ไทยออยล์ จำกัด (มหาชน) ระหว่างเดือนกรกฎาคม-ธันวาคม พ.ศ. 2568

องค์ประกอบ ทางด้านสิ่งแวดล้อม	มาตรการป้องกัน และแก้ไขผลกระทบสิ่งแวดล้อม	ผลการปฏิบัติตามมาตรการ	ปัญหา อุปสรรค ที่ ไม่สามารถปฏิบัติตาม มาตรการ และแนวทางแก้ไข	รูปที่/ เอกสารแนบ
3. คุณภาพน้ำ (ต่อ)	(8) จัดให้มีคนงานคอยทำความสะอาดรางระบายน้ำเพื่อ ป้องกันการอุดตันเป็นประจำทุกสัปดาห์	- ผู้รับเหมาก่อสร้างจัดให้มีคนงานทำความสะอาดรางระบายน้ำ เป็นประจำทุกสัปดาห์ และดำเนินการขุดลอกรางระบายน้ำในกรณี ที่เกิดตะกอนดินและเศษวัสดุก่อสร้างไหลลงในรางระบายน้ำ เพื่อป้องกันการอุดตัน	-	รูปที่ 2-10
	(9) ห้ามทิ้งขยะมูลฝอยลงรางระบายน้ำพื้นที่โครงการหรือ แหล่งน้ำสาธารณะ	- ผู้รับเหมาก่อสร้างจัดให้มีป้ายห้ามทิ้งขยะมูลฝอยลงรางระบายน้ำ และอบรมคนงานก่อนการดำเนินงานในแต่ละวัน ในการห้ามทิ้งขยะ มูลฝอยลงรางระบายน้ำในพื้นที่โครงการและแหล่งน้ำสาธารณะ	-	รูปที่ 2-11 รูปที่ 2-12 ภาคผนวก จ 6
	(10) นำจากการทดสอบแรงดัน (Hydrostatic Test) แต่ละครั้ง ต้องตรวจสอบคุณภาพน้ำให้เป็นไปตามค่ามาตรฐาน คุณภาพน้ำทั้งตามประกาศกระทรวงอุตสาหกรรม ก่อน ระบายออกภายนอกพื้นที่โครงการ ทั้งนี้หากพบว่า คุณภาพน้ำไม่เป็นไปตามค่ามาตรฐานน้ำทิ้งที่กำหนด ต้องรวบรวมน้ำดังกล่าวเข้าสู่บ่อพักน้ำ (Surge Pond หรือ Retention Pond) เพื่อส่งไปบำบัดที่ระบบบำบัดน้ำเสีย Stream 2 ของโรงกลั่นน้ำมันไทยออยล์ ส่วนที่ 1 ต่อไป	- ในช่วงระหว่างเดือนกรกฎาคม-ธันวาคม พ.ศ. 2568 บริษัทฯ ไม่มี กิจกรรมก่อสร้างและงานทดสอบความสะอาดท่อด้วยน้ำ จึงไม่มีการ ทดสอบแรงดันของท่อ (Hydrostatic Test)	-	-

ตารางที่ 2-1 (ต่อ) แบบรายงานผลการปฏิบัติตามมาตรการป้องกันและแก้ไขผลกระทบสิ่งแวดล้อม (ระยะก่อสร้าง)
ของโครงการโรงกลั่นน้ำมันไทยออยล์ ส่วนที่ 2 บริษัท ไทยออยล์ จำกัด (มหาชน) ระหว่างเดือนกรกฎาคม-ธันวาคม พ.ศ. 2568

องค์ประกอบ ทางด้านสิ่งแวดล้อม	มาตรการป้องกัน และแก้ไขผลกระทบสิ่งแวดล้อม	ผลการปฏิบัติตามมาตรการ	ปัญหา อุปสรรค ที่ ไม่สามารถปฏิบัติ ตามมาตรการ และแนวทางแก้ไข	รูปที่/ เอกสารแนบ
4. กากของเสีย	(1) เศษเหล็กและเศษวัสดุจากการก่อสร้างให้นำไปใช้ประโยชน์มากที่สุด ส่วนที่ไม่สามารถใช้ประโยชน์ได้ ให้ส่งหน่วยงานรับกำจัดของเสียที่ได้รับอนุญาตจากหน่วยงานราชการนำไปกำจัด	- บริษัทฯ ได้ดำเนินการจัดการเศษวัสดุจากการก่อสร้างโดยนำไปใช้ประโยชน์ให้ได้มากที่สุด ส่วนที่ไม่สามารถใช้ประโยชน์ได้จะให้ส่งหน่วยงานรับกำจัดกากของเสียที่ได้รับอนุญาตจากหน่วยงานราชการนำไปกำจัด	-	ภาคผนวก จ 5 ภาคผนวก จ 7
	(2) จัดหาภาชนะรองรับที่มีฝาปิดมิดชิดและปริมาณเพียงพอเพื่อรวบรวมขยะที่เกิดขึ้น พร้อมทั้งควบคุมให้คนงานทิ้งมูลฝอยลงภาชนะรองรับที่จัดไว้ให้เท่านั้น และจัดการนำมูลฝอยออกจากพื้นที่โครงการ โดยให้เทศบาลนครแหลมฉบัง หรือบริษัทที่ได้รับอนุญาตจากหน่วยงานราชการ นำไปกำจัดต่อ	- ผู้รับเหมาก่อสร้างจัดให้มีภาชนะรองรับที่มีฝาปิดมิดชิดและเพียงพอ กับปริมาณขยะที่เกิดขึ้น โดยเทศบาลนครแหลมฉบัง และบริษัทที่รับการอนุญาตจากหน่วยงานราชการ เป็นผู้มารับขยะไปกำจัดต่อไป	-	รูปที่ 2-13 ภาคผนวก จ 8
	(3) กำหนดให้ผู้รับเหมารักษาความสะอาดในบริเวณพื้นที่ก่อสร้าง โดยจัดเก็บวัสดุอุปกรณ์ให้เรียบร้อย	- บริษัทฯ ได้กำหนดให้ผู้รับเหมาก่อสร้างรักษาความสะอาดและเก็บวัสดุอุปกรณ์ที่ใช้ในบริเวณพื้นที่ก่อสร้างอย่างเป็นระเบียบ	-	รูปที่ 2-9
	(4) กำหนดให้มีการจัดวางเศษวัสดุจากการก่อสร้างในพื้นที่จัดเก็บที่กำหนด โดยต้องอยู่ห่างจากรางระบายน้ำเพื่อป้องกันการตกหล่นลงรางระบายน้ำ	- บริษัทฯ ได้แยกประเภทและจัดวางเศษวัสดุจากการก่อสร้างในบริเวณพื้นที่ที่กำหนด ซึ่งอยู่ห่างจากรางระบายน้ำ เพื่อป้องกันวัสดุจากการก่อสร้างลงสู่รางระบายน้ำ	-	รูปที่ 2-9
	(5) ห้ามเผาทำลายวัสดุหรือมูลฝอยในพื้นที่ก่อสร้าง	- ผู้รับเหมาก่อสร้างดำเนินการอบรมคนงานก่อนเริ่มปฏิบัติงานในแต่ละวันในการห้ามเผาทำลายวัสดุหรือมูลฝอยในพื้นที่ก่อสร้าง รวมทั้งติดตั้งป้ายเตือนห้ามเผาขยะในพื้นที่ก่อสร้าง	-	รูปที่ 2-12 รูปที่ 2-14 ภาคผนวก จ 6
	(6) ห้ามทิ้งมูลฝอยลงในรางระบายน้ำสาธารณะและทะเล	- ผู้รับเหมาก่อสร้างดำเนินการอบรมคนงานก่อนเริ่มปฏิบัติงานในแต่ละวันในการห้ามทิ้งขยะมูลฝอยลงในรางระบายน้ำ และติดตั้งป้ายเตือนห้ามทิ้งมูลฝอยลงในรางระบายน้ำ	-	รูปที่ 2-11 รูปที่ 2-12 ภาคผนวก จ 6

บริษัท ยูนิเทค แอนนาลิสต์ แอนด์ เอ็นจิเนียริง คอนซัลแตนท์ จำกัด
การรับรองมาตรฐานสากล ความสามารถห้องปฏิบัติการทดสอบและสอบเทียบ ISO/IEC 17025, ระบบบริหารงานคุณภาพ ISO 9001,
ระบบการจัดการสิ่งแวดล้อม ISO 14001 และระบบการจัดการอาชีวอนามัยและความปลอดภัย ISO 45001

ตารางที่ 2-1 (ต่อ) แบบรายงานผลการปฏิบัติตามมาตรการป้องกันและแก้ไขผลกระทบสิ่งแวดล้อม (ระยะก่อสร้าง)
ของโครงการโรงกลั่นน้ำมันไทยออยล์ ส่วนที่ 2 บริษัท ไทยออยล์ จำกัด (มหาชน) ระหว่างเดือนกรกฎาคม-ธันวาคม พ.ศ. 2568

องค์ประกอบ ทางด้านสิ่งแวดล้อม	มาตรการป้องกัน และแก้ไขผลกระทบสิ่งแวดล้อม	ผลการปฏิบัติตามมาตรการ	ปัญหา อุปสรรค ที่ ไม่สามารถปฏิบัติ ตามมาตรการ และแนวทางแก้ไข	รูปที่/ เอกสารแนบ
5. การคมนาคม	(1) กำหนดเส้นทางการลำเลียงอุปกรณ์เพื่อหลีกเลี่ยงผลกระทบต่อชุมชนในพื้นที่ในช่วงเวลาที่เร่งด่วน เช่น เส้นทางเข้า-ออกซอยอ่าวอุดม เป็นต้น	- บริษัทฯ ได้ลำเลียงวัสดุก่อสร้างและอุปกรณ์ที่ใช้ในโครงการ โดยใช้เส้นทางภายในของบริษัท ไทยออยล์ จำกัด (มหาชน) ออกสู่ถนนสุขุมวิทโดยไม่ผ่านถนนของชุมชน เพื่อหลีกเลี่ยงผลกระทบต่อชุมชน อย่างไรก็ตาม หากโครงการมีการลำเลียงวัสดุก่อสร้างผ่านชุมชน จะดำเนินการแจ้งให้ชุมชนรับทราบล่วงหน้า และหลีกเลี่ยงการขนส่งในช่วงเวลาเร่งด่วน	-	ภาคผนวก จ 9
	(2) หลีกเลี่ยงการขนส่งวัสดุก่อสร้างและอุปกรณ์ที่ใช้ในโครงการ ในช่วงเวลาเร่งด่วน (ช่วงเช้า 07.30-09.00 น. ช่วงกลางวัน 12.00-13.00 น. และช่วงเวลา 16.00-18.00 น.) เพื่อลดความคับคั่งของจราจร และลดอุบัติเหตุ	- บริษัทฯ ได้ลำเลียงวัสดุก่อสร้างและอุปกรณ์ที่ใช้ในโครงการ โดยหลีกเลี่ยงช่วงเวลาที่น่าจะก่อให้เกิดความคับคั่งของจราจรและเสี่ยงต่อการเกิดอุบัติเหตุ และมีการจัดจ้าง อปพร. และตำรวจจราจร เพื่อกวดควบคุมและอำนวยความสะดวกด้านการจราจรบริเวณจุดหรือแยกที่สำคัญ	-	ภาคผนวก จ 9
	(3) กำหนดให้มีจุดทำความสะอาดล้อรถยนต์และช่วงล่างรถยนต์ก่อนออกจากสถานที่/พื้นที่ก่อสร้างเพื่อป้องกันฝุ่นละออง	- บริษัทฯ จัดให้มีเจ้าหน้าที่ล้างล้อรถบรรทุกเข้าออกพื้นที่โครงการเป็นประจำ อีกทั้งจัดเตรียมพนักงานคอยกวาดถนน ล้างถนน ฉีดพรมน้ำถนนบริเวณในพื้นที่โครงการและชุมชนเป็นประจำทุกวัน เพื่อป้องกันการฟุ้งกระจายฝุ่นละออง	-	รูปที่ 2-4 รูปที่ 2-5
	(4) รถที่ใช้ในการขนส่งวัสดุหรืออุปกรณ์ก่อสร้างต้องเป็นไปตามกฎหมายกำหนด	- บริษัทฯ ได้จ้างรถที่ใช้ในการขนส่งวัสดุหรืออุปกรณ์ก่อสร้าง ที่มีมาตรฐานและเป็นไปตามกฎหมายกำหนด	-	ภาคผนวก จ 2
	(5) กำหนดให้การขนส่งวัสดุหรืออุปกรณ์ก่อสร้างเป็นไปตามที่กฎหมายกำหนด	- บริษัทฯ ได้ปฏิบัติตามกฎระเบียบการขนส่งวัสดุหรืออุปกรณ์ก่อสร้าง เป็นไปตามที่กฎหมายกำหนด	-	ภาคผนวก จ 2

ตารางที่ 2-1 (ต่อ) แบบรายงานผลการปฏิบัติตามมาตรการป้องกันและแก้ไขผลกระทบสิ่งแวดล้อม (ระยะก่อสร้าง)
ของโครงการโรงกลั่นน้ำมันไทยออยล์ ส่วนที่ 2 บริษัท ไทยออยล์ จำกัด (มหาชน) ระหว่างเดือนกรกฎาคม-ธันวาคม พ.ศ. 2568

องค์ประกอบ ทางด้านสิ่งแวดล้อม	มาตรการป้องกัน และแก้ไขผลกระทบสิ่งแวดล้อม	ผลการปฏิบัติตามมาตรการ	ปัญหา อุปสรรค ที่ ไม่สามารถปฏิบัติ ตามมาตรการ และแนวทางแก้ไข	รูปที่/ เอกสารแนบ
5. การคมนาคม (ต่อ)	(6) ในกรณีที่มีการขนส่งวัสดุ หรืออุปกรณ์ ที่มีความยาวเกินกว่าความยาวรถขนส่ง เช่น Vessel หรือ Column ขนาดใหญ่ เป็นต้น ผ่านทางรถ ให้ดำเนินการขนส่งในช่วงเวลา กลางคืน โดยต้องแจ้งให้ชุมชนรับทราบ และกำหนดให้มีคนคอยเฝ้าระวังทั้งด้านข้างและด้านหลังตลอดเส้นทาง การขนส่ง เป็นต้น	- ในช่วงระหว่างเดือนกรกฎาคม-ธันวาคม พ.ศ. 2568 ไม่มีการขนย้ายวัสดุ และอุปกรณ์ขนาดใหญ่ และหนักพิเศษ อย่างไรก็ตามหากมีกิจกรรมดังกล่าว ทางบริษัทฯ จะดำเนินการตามที่มาตรการกำหนดอย่างเคร่งครัด	-	-
	(7) กำหนดให้รถขนส่งวัสดุหรืออุปกรณ์การก่อสร้างต้องมีวัสดุปิดคลุมอย่างมิดชิด เพื่อป้องกันการฟุ้งกระจายของฝุ่นละอองและการตกหล่นของวัสดุก่อสร้าง	- ผู้รับเหมาก่อสร้างดำเนินการติดตั้งผ้าใบปิดคลุมส่วนบรรทุกของรถบรรทุกวัสดุก่อสร้าง เพื่อป้องกันการฟุ้งกระจายของฝุ่นละออง และควบคุมไม่ให้เศษวัสดุตกหล่นจากระหว่างการขนส่งแล้ว	-	รูปที่ 2-3
	(8) ควบคุมน้ำหนักรถขนส่งวัสดุและอุปกรณ์ที่ใช้ในโครงการให้อยู่ในข้อกำหนดของกรมการขนส่งทางบก เพื่อลดความเสียหายของผิวทางและโครงสร้างที่จะเกิดขึ้นจากการบรรทุกเกินพิกัด	- บริษัทฯ ได้ปฏิบัติตามกฎระเบียบการขนส่งวัสดุหรืออุปกรณ์ก่อสร้าง เป็นไปตามที่กฎหมายกำหนด โดยควบคุมน้ำหนักรถขนส่งวัสดุและอุปกรณ์ที่ใช้ในโครงการให้อยู่ในข้อกำหนดของกรมการขนส่งทางบก	-	-
	(9) กำหนดให้ความเร็วของรถที่ขนส่งวัสดุและอุปกรณ์ ภายในพื้นที่ก่อสร้างไม่เกิน 30 กิโลเมตรต่อชั่วโมง และในเขตชุมชนไม่เกิน 60 กิโลเมตรต่อชั่วโมง	- บริษัทฯ ได้ติดตั้งป้ายกำหนดความเร็วของรถที่ขนส่งวัสดุและอุปกรณ์บริเวณพื้นที่ก่อสร้างไม่เกิน 15 กิโลเมตรต่อชั่วโมง และกำหนดความเร็วของรถขนส่งวัสดุและอุปกรณ์ในเขตชุมชนบริเวณใกล้เคียง ไม่เกิน 30 กิโลเมตรต่อชั่วโมง	-	รูปที่ 2-15 รูปที่ 2-16 ภาคผนวก จ 9

ตารางที่ 2-1 (ต่อ) แบบรายงานผลการปฏิบัติตามมาตรการป้องกันและแก้ไขผลกระทบสิ่งแวดล้อม (ระยะก่อสร้าง)
ของโครงการโรงกลั่นน้ำมันไทยออยล์ ส่วนที่ 2 บริษัท ไทยออยล์ จำกัด (มหาชน) ระหว่างเดือนกรกฎาคม-ธันวาคม พ.ศ. 2568

องค์ประกอบ ทางด้านสิ่งแวดล้อม	มาตรการป้องกัน และแก้ไขผลกระทบสิ่งแวดล้อม	ผลการปฏิบัติตามมาตรการ	ปัญหา อุปสรรค ที่ ไม่สามารถปฏิบัติตาม มาตรการ และแนวทางแก้ไข	รูปที่/ เอกสารแนบ
5. การคมนาคม (ต่อ)	(10) กำหนดและควบคุมให้ผู้รับเหมาตรวจสอบสภาพหรือบำรุงรักษายานพาหนะที่ใช้ขนส่งวัสดุก่อสร้างและคนงานก่อสร้าง ตามแผนที่กำหนดไว้ในคู่มือการดูแลบำรุงรักษายานพาหนะดังกล่าว	- บริษัทฯ ได้แจ้งให้ผู้รับเหมาดำเนินการตรวจสอบและควบคุมสภาพรถที่ใช้ในการขนส่งวัสดุ อุปกรณ์และคนงานให้อยู่ในสภาพสมบูรณ์อยู่เสมอ	-	-
	(11) ตรวจสอบสภาพรถยนต์ให้มีสภาพดีก่อนใช้งาน เช่น ระบบเบรก สภาพเครื่องยนต์ เป็นต้น			
	(12) กำหนดให้ติดตั้งป้ายประกาศแจ้งให้ทราบว่า เป็นสถานที่ก่อสร้าง และให้มีการชะลอความเร็วของรถลง พร้อมทั้งระบุหมายเลขโทรศัพท์ติดต่อกรณีมีข้อร้องเรียน	- บริษัทฯ ได้มีการติดป้ายประชาสัมพันธ์โดยระบุชื่อบริษัทผู้รับเหมาก่อสร้าง และหมายเลขโทรศัพท์ เพื่อเป็นช่องทางในการแจ้งเรื่องร้องเรียนมายังโครงการ รวมถึงเข้มงวดการจำกัดความเร็วของรถรับส่งคนงานและอุปกรณ์ก่อสร้างไม่เกิน 30 กิโลเมตรต่อชั่วโมง	-	รูปที่ 2-16 รูปที่ 2-17
	(13) จัดระบบทิศทางการจราจรในพื้นที่ก่อสร้างให้เหมาะสม พร้อมจัดให้มีเจ้าหน้าที่ดูแลรถที่เข้า-ออกพื้นที่ก่อสร้าง	- ผู้รับเหมาก่อสร้างได้กำหนดทิศทางการจราจรในพื้นที่ก่อสร้าง รวมถึงจัดให้มีเจ้าหน้าที่คอยให้สัญญาณการจราจร บริเวณทางเข้า-ออกและภายในพื้นที่โครงการ	-	รูปที่ 2-18 รูปที่ 2-54
	(14) กำหนดให้ผู้รับเหมาจัดให้มีรถรับส่งคนงานที่เหมาะสมและมีความปลอดภัย เพื่อลดจำนวนการใช้รถของคนงาน และกำหนดช่วงเวลาการรับส่งที่เหมาะสมเพื่อลดผลกระทบด้านการจราจร	- ผู้รับเหมาก่อสร้างจัดให้มีรถรับ-ส่งคนงานที่ปลอดภัย มีการกำหนดแผนการรับ-ส่งคนงาน เวลา และพื้นที่ในการจอดรถรับ-ส่งอย่างเป็นระบบ เพื่อลดจำนวนยานพาหนะที่ใช้ในโครงการ และลดปัญหาการจราจรที่เกิดขึ้นกับชุมชนโดยรอบพื้นที่โครงการ รวมถึงจัดให้มีเจ้าหน้าที่คอยให้สัญญาณการจราจร บริเวณทางเข้า-ออกและภายในพื้นที่โครงการ	-	รูปที่ 2-18 รูปที่ 2-19 รูปที่ 2-20
	(15) กำหนดให้มีการจัดเตรียมพื้นที่จอดรถรับส่งคนงานผู้รับเหมา และพนักงาน ในช่วงเวลา 07.00-09.00 น. และ 16.00-18.00 น. และมีเจ้าหน้าที่ในการให้สัญญาณจราจร			

บริษัท ยูโนเต็ด แอนนาลิสต์ แอนด์ เอ็นจิเนียริง คอนซัลแตนท์ จำกัด

การรับรองมาตรฐานสากล ความสามารถห้องปฏิบัติการทดสอบและสอบเทียบ ISO/IEC 17025, ระบบบริหารงานคุณภาพ ISO 9001,

ระบบการจัดการสิ่งแวดล้อม ISO 14001 และระบบการจัดการอาชีวอนามัยและความปลอดภัย ISO 45001

ตารางที่ 2-1 (ต่อ) แบบรายงานผลการปฏิบัติตามมาตรการป้องกันและแก้ไขผลกระทบสิ่งแวดล้อม (ระยะก่อสร้าง)
ของโครงการโรงกลั่นน้ำมันไทยออยล์ ส่วนที่ 2 บริษัท ไทยออยล์ จำกัด (มหาชน) ระหว่างเดือนกรกฎาคม-ธันวาคม พ.ศ. 2568

องค์ประกอบ ทางด้านสิ่งแวดล้อม	มาตรการป้องกัน และแก้ไขผลกระทบสิ่งแวดล้อม	ผลการปฏิบัติตามมาตรการ	ปัญหา อุปสรรค ที่ ไม่สามารถปฏิบัติ ตามมาตรการ และแนวทางแก้ไข	รูปที่/ เอกสารแนบ
5. การคมนาคม (ต่อ)	(16) กำหนดให้ผู้รับเหมาติดป้ายชื่อแสดงหน่วยงานสังกัดที่ รับผิดชอบ พร้อมหมายเลขโทรศัพท์ที่รถขนส่งคนงาน และอุปกรณ์ก่อสร้าง เพื่อเป็นช่องทางการแจ้งเรื่อง ร้องเรียนและขอความรวดเร็วไม่เกิน 60 กิโลเมตรต่อชั่วโมง	- บริษัทฯ ได้กำหนดให้รถขนส่งคนงานและอุปกรณ์ก่อสร้าง ต้องมีการ ติดป้ายชื่อบริษัทผู้รับเหมา และหมายเลขโทรศัพท์ เพื่อเป็นช่องทาง ในการแจ้งเรื่องร้องเรียนมายังโครงการ รวมถึงเข้มงวดการจำกัด ความเร็วของรถรับส่งคนงานและอุปกรณ์ก่อสร้างไม่เกิน 30 กิโลเมตร ต่อชั่วโมง	-	รูปที่ 2-16 รูปที่ 2-21
	(17) กำหนดให้มีการจัดทำคู่มือการปฏิบัติงานในการขนส่ง และการขนถ่าย พร้อมมาตรการตรวจสอบด้านความ ปลอดภัยในแต่ละขั้นตอน และแผนปฏิบัติการภาวะ ฉุกเฉิน	- บริษัทฯ ได้กำหนดให้ผู้รับเหมาก่อสร้างปฏิบัติตามคู่มือการ ปฏิบัติงานในการขนส่ง และจัดให้มีการจัดทำแผนปฏิบัติการภาวะ ฉุกเฉินด้านการขนส่งและขนถ่าย เพื่อให้ผู้รับเหมาก่อสร้างสามารถ ปฏิบัติได้เมื่อเกิดกรณีฉุกเฉินดังกล่าว	-	ภาคผนวก จ 11 ภาคผนวก จ 12
	(18) จัดให้มีการอบรมความปลอดภัยการขับรถขนส่งอย่าง ปลอดภัยให้กับผู้ขับขี่รถ	- บริษัทฯ มีการจัดอบรมความปลอดภัยการขับรถขนส่งอย่างปลอดภัย ให้กับผู้ขับขี่รถ และอบรมคนงานก่อนการปฏิบัติงานในแต่ละวัน ในการขับรถขนส่งอย่างปลอดภัย	-	รูปที่ 2-12 ภาคผนวก จ 6 ภาคผนวก จ 13
	(19) กำหนดให้ผู้รับเหมาติดตั้งระบบ Global Positioning System (GPS) สำหรับรถขนส่งเศษวัสดุจากการรื้อถอน และกากของเสียอันตรายโดยระบุในสัญญาว่าจ้าง	- บริษัทฯ กำหนดให้ผู้รับเหมาต้องทำการติดตั้งระบบ Global Positioning System (GPS) สำหรับรถขนส่งเศษวัสดุจากการรื้อถอนและ กากของเสียอันตรายที่นำมาใช้ปฏิบัติงานในโครงการฯ	-	รูปที่ 2-22

ตารางที่ 2-1 (ต่อ) แบบรายงานผลการปฏิบัติตามมาตรการป้องกันและแก้ไขผลกระทบสิ่งแวดล้อม (ระยะก่อสร้าง)
ของโครงการโรงกลั่นน้ำมันไทยออยล์ ส่วนที่ 2 บริษัท ไทยออยล์ จำกัด (มหาชน) ระหว่างเดือนกรกฎาคม-ธันวาคม พ.ศ. 2568

องค์ประกอบ ทางด้านสิ่งแวดล้อม	มาตรการป้องกัน และแก้ไขผลกระทบสิ่งแวดล้อม	ผลการปฏิบัติตามมาตรการ	ปัญหา อุปสรรค ที่ ไม่สามารถปฏิบัติตาม มาตรการ และแนวทางแก้ไข	รูปที่/ เอกสารแนบ
5. การคมนาคม (ต่อ)	(20) ในช่วงที่มีการปิดถนนบ้านทุ่งเพื่อติดตั้งสะพานท่อ โครงการฯ ต้องกำหนดเส้นทางจราจรสำรอง พร้อมจัด ป้ายแสดงทิศทางถนนสัญจรสำรองไว้อย่างชัดเจน เพื่อให้ผู้ใช้ถนนสามารถสัญจรไปมาได้ตามปกติ โดยม ีการแจ้งไปยังผู้นำชุมชนต่างๆ ที่ใช้ถนนบ้านทุ่ง พร้อม จัดทำป้ายประชาสัมพันธ์ติดประกาศไว้ล่วงหน้าอย่าง น้อย 7 วัน พร้อมทั้งติดตั้งป้ายแจ้งประชาสัมพันธ์ให้ ทราบในการปิดถนนไม่น้อยกว่า 5 จุด	- ปัจจุบัน ยังไม่มีกิจกรรมตามที่มาตรการกำหนด อย่างไรก็ตาม เมื่อมี กิจกรรมดังกล่าว ทางโครงการจะดำเนินการตามที่มาตรการกำหนด อย่างเคร่งครัด	-	-
	(21) กำหนดให้มีการจัดบันทึกสถิติอุบัติเหตุ สาเหตุ ความสูญเสีย การแก้ไข และวิธีป้องกันไม่ให้เกิดซ้ำ และรายงานผลทุกเดือน	- ระหว่างเดือนกรกฎาคม-ธันวาคม พ.ศ. 2568 ไม่พบอุบัติเหตุ จึงไม่มีการ จัดบันทึกสถิติ	-	ภาคผนวก จ 14
6. อาชีวอนามัยและความ ปลอดภัย	(1) การพิจารณาคัดเลือกบริษัทผู้รับเหมา ต้องพิจารณา รายละเอียดการจัดการความปลอดภัยในสัญญาว่าจ้าง ให้ ครอบคลุมถึงการคุ้มครองความปลอดภัยและสุขภาพ อนามัยคนงานของผู้รับเหมาที่ปฏิบัติงานภายในโครงการ ที่ได้มาตรฐานและสอดคล้องกับกฎหมายที่เกี่ยวข้อง	- บริษัทฯ กำหนดให้ผู้รับเหมาต้องปฏิบัติงานตามกฎหมายให้ สอดคล้องตามพระราชบัญญัติคุ้มครองแรงงาน และพระราชบัญญัติ ความปลอดภัย อาชีวอนามัยและสภาพแวดล้อมในการทำงาน ที่เกี่ยวข้อง ทั้งด้านความปลอดภัย ความมั่นคง การปฏิบัติต่อ แรงงานในสังกัด การรักษาสีสิ่งแวดล้อมและแนวทางปฏิบัติของบริษัท ไทยออยล์ จำกัด (มหาชน) อย่างเคร่งครัด	-	ภาคผนวก จ 15
	(2) ระบุนโยบายจัดจ้างให้บริษัทผู้รับเหมากำหนดรายละเอียด อุปกรณ์ขั้นตอนต่างๆ ที่ผู้รับเหมาต้องดำเนินการ เพื่อให้ เกิดความปลอดภัยในการดำเนินงานก่อสร้างให้ชัดเจน สอดคล้องตามพระราชบัญญัติคุ้มครองแรงงาน และ พระราชบัญญัติความปลอดภัย อาชีวอนามัยและ สภาพแวดล้อมในการทำงาน ที่กำหนดไว้			

บริษัท ยูโนเทค แอนนาลิซิส แอนด์ เอ็นจิเนียริง คอนซัลแตนท์ จำกัด

การรับรองมาตรฐานสากล ความสามารถห้องปฏิบัติการทดสอบและสอบเทียบ ISO/IEC 17025, ระบบบริหารงานคุณภาพ ISO 9001,

ระบบการจัดการสิ่งแวดล้อม ISO 14001 และระบบการจัดการอาชีวอนามัยและความปลอดภัย ISO 45001

ตารางที่ 2-1 (ต่อ) แบบรายงานผลการปฏิบัติตามมาตรการป้องกันและแก้ไขผลกระทบสิ่งแวดล้อม (ระยะก่อสร้าง)
ของโครงการโรงกลั่นน้ำมันไทยออยล์ ส่วนที่ 2 บริษัท ไทยออยล์ จำกัด (มหาชน) ระหว่างเดือนกรกฎาคม-ธันวาคม พ.ศ. 2568

องค์ประกอบ ทางด้านสิ่งแวดล้อม	มาตรการป้องกัน และแก้ไขผลกระทบสิ่งแวดล้อม	ผลการปฏิบัติตามมาตรการ	ปัญหา อุปสรรค ที่ ไม่สามารถปฏิบัติ ตามมาตรการ และแนวทางแก้ไข	รูปที่/ เอกสารแนบ
6. อาชีวอนามัยและความ ปลอดภัย (ต่อ)	(3) กำหนดให้มีการจัดทำแผนงานด้านความปลอดภัยในการ ก่อสร้าง	- บริษัทฯ มีแผนปฏิบัติงานด้านความปลอดภัยในการก่อสร้างและ การวิเคราะห์อันตรายและประเมินความเสี่ยงในการทำงาน รวมถึง การกำหนดขั้นตอนการปฏิบัติงานอย่างปลอดภัย	-	ภาคผนวก จ 16
	(4) ฝึกอบรมด้านความปลอดภัยแก่ผู้รับเหมาและคนงาน ก่อนเข้าทำงานทุกครั้ง	- บริษัทฯ ได้มีการฝึกอบรมด้านความปลอดภัยแก่ผู้รับเหมาและ พนักงานปฏิบัติงานก่อนเข้างานทุกครั้ง	-	รูปที่ 2-12 ภาคผนวก จ 6 ภาคผนวก จ 13
	(5) กำหนดให้ผู้รับเหมาแต่ละราย มีผู้รับผิดชอบด้านความ ปลอดภัยของคนงานตามที่กฎกระทรวงแรงงานที่ เกี่ยวข้องกำหนด	- บริษัทฯ ได้กำกับให้ผู้รับเหมาก่อสร้างรับผิดชอบด้านความปลอดภัย ของคนงานตามกฎหมายกระทรวงแรงงานที่เกี่ยวข้องอย่างเคร่งครัด โดยกำหนดไว้ในแผนงานด้านความปลอดภัยในการก่อสร้างของ โครงการ	-	ภาคผนวก จ 16
	(6) กำหนดกฎระเบียบด้านอาชีวอนามัยและความปลอดภัย ในการทำงาน เพื่อให้ผู้รับเหมานำไปปฏิบัติอย่าง เคร่งครัด	- บริษัทฯ ดำเนินการตรวจสอบและควบคุมผู้รับเหมาก่อสร้างให้ปฏิบัติ ตามกฎระเบียบด้านอาชีวอนามัยและความปลอดภัยในการทำงาน อย่างเคร่งครัด	-	ภาคผนวก จ 16
	(7) กำหนดเขตก่อสร้างอย่างชัดเจน โดยติดตั้งแนวรั้วเขต พื้นที่ก่อสร้างด้วยแผ่นทึบสูงไม่น้อยกว่า 3 เมตร และติด แผ่นสแลนสูงอีก 2 เมตร เพื่อป้องกันเสียงและฝุ่นละออง ไม่ให้เกิดผลกระทบต่อชุมชน	- บริษัทฯ มีการกำหนดเขตก่อสร้างโดยติดตั้งแนวรั้วถาวรสูง 3 เมตร เพื่อป้องกันเสียงและฝุ่นละอองไม่ให้เกิดผลกระทบต่อชุมชน ทั้งนี้ไม่ มีการติดตั้งติดแผ่นสแลนแล้วเนื่องจากติดตั้งแนวรั้วถาวรรอบ โครงการทั้งหมด	-	รูปที่ 2-6

บริษัท ยูโนเต็ด แอนาไลสต์ แอนด์ เอ็นจิเนียริง คอนซัลแตนท์ จำกัด

การรับรองมาตรฐานสากล ความสามารถห้องปฏิบัติการทดสอบและสอบเทียบ ISO/IEC 17025, ระบบบริหารงานคุณภาพ ISO 9001,

ระบบการจัดการสิ่งแวดล้อม ISO 14001 และระบบการจัดการอาชีวอนามัยและความปลอดภัย ISO 45001

ตารางที่ 2-1 (ต่อ) แบบรายงานผลการปฏิบัติตามมาตรการป้องกันและแก้ไขผลกระทบสิ่งแวดล้อม (ระยะก่อสร้าง)
ของโครงการโรงกลั่นน้ำมันไทยออยล์ ส่วนที่ 2 บริษัท ไทยออยล์ จำกัด (มหาชน) ระหว่างเดือนกรกฎาคม-ธันวาคม พ.ศ. 2568

องค์ประกอบ ทางด้านสิ่งแวดล้อม	มาตรการป้องกัน และแก้ไขผลกระทบสิ่งแวดล้อม	ผลการปฏิบัติตามมาตรการ	ปัญหา อุปสรรค ที่ ไม่สามารถปฏิบัติตาม มาตรการ และแนวทางแก้ไข	รูปที่/ เอกสารแนบ
6. อาชีวอนามัยและความปลอดภัย (ต่อ)	(8) จัดแบ่งพื้นที่ในกิจกรรมก่อสร้างต่างๆ ให้ชัดเจน พร้อมทั้งติดป้ายสัญลักษณ์ เช่น ป้ายเตือนเขตอันตรายห้ามเข้าสำหรับผู้ที่ไม่เกี่ยวข้อง ป้ายแสดงเขตพื้นที่ก่อสร้าง ป้ายชื่อโครงการ ป้ายแสดงเครื่องหมายเกี่ยวกับความปลอดภัย อาชีวอนามัย ป้ายรณรงค์ต่อต้านและปราบปรามยาเสพติด เป็นต้น และมีการควบคุมการเข้าออกพื้นที่	- บริษัทฯ ได้กำหนดเขตการก่อสร้างอย่างชัดเจน โดยดำเนินการติดตั้งแนวรั้ว พร้อมติดป้ายสัญลักษณ์ห้ามเข้าสำหรับผู้ไม่เกี่ยวข้อง ป้ายชื่อโครงการ และสัญลักษณ์เตือนอื่นๆ รวมทั้งจัดให้มีเจ้าหน้าที่รักษาความปลอดภัยควบคุมการเข้าออกพื้นที่	-	รูปที่ 2-6 รูปที่ 2-23 รูปที่ 2-24 รูปที่ 2-25
	(9) กำหนดให้ทำการยกโครงสร้างสำเร็จรูปเพื่อติดตั้งแนวเส้นท่อในช่วงเวลากลางวันเท่านั้น และให้หลีกเลี่ยงการติดตั้งในช่วงเวลาเร่งด่วนเพื่อให้เกิดความปลอดภัยและสามารถมองเห็นสภาพการทำงานได้อย่างปลอดภัย	- ปัจจุบัน ยังไม่มีกิจกรรมตามที่มาตรการกำหนด อย่างไรก็ตาม เมื่อมีกิจกรรมดังกล่าว ทางโครงการจะดำเนินการตามมาตรการกำหนดอย่างเคร่งครัด	-	-
	(10) ตรวจค้นหาสิ่งผิดปกติระเบียบความมั่นคงและความปลอดภัยตลอดจนสิ่งผิดปกติหมายเหตุบริเวณทางเข้าออกพื้นที่	- บริษัทฯ ได้มอบหมายให้เจ้าหน้าที่รักษาความปลอดภัยคอยตรวจค้นหาสิ่งผิดปกติระเบียบความมั่นคงและความปลอดภัย ตลอดจนสิ่งผิดปกติหมายเหตุบริเวณทางเข้าออกพื้นที่โครงการทุกครั้ง	-	รูปที่ 2-25
	(11) กำหนดให้มีการติดป้ายที่มีเสียงดังเกิน 85 เดซิเบล (เอ) และควบคุมให้ผู้รับเหมาก่อสร้างที่ทำงานในพื้นที่ที่มีระดับเสียงดังเกิน 85 เดซิเบล (เอ) ต้องสวมใส่อุปกรณ์ลดเสียง เช่น ปลั๊กอุดเสียง (Ear Plugs) หรือครอบหูลดเสียง (Ear Muffs) เป็นต้น อย่างเคร่งครัด	- บริษัทฯ มีการติดป้ายความปลอดภัยบริเวณที่มีเสียงดังเกิน 85 เดซิเบลเอ และกำหนดให้พนักงานสวมใส่ปลั๊กอุดเสียง (Ear Plugs) หรือครอบหูลดเสียง (Ear Muffs) ในพื้นที่ที่มีเสียงดังเกิน 85 เดซิเบลเอ	-	รูปที่ 2-26 รูปที่ 2-27

ตารางที่ 2-1 (ต่อ) แบบรายงานผลการปฏิบัติตามมาตรการป้องกันและแก้ไขผลกระทบสิ่งแวดล้อม (ระยะก่อสร้าง)
ของโครงการโรงกลั่นน้ำมันไทยออยล์ ส่วนที่ 2 บริษัท ไทยออยล์ จำกัด (มหาชน) ระหว่างเดือนกรกฎาคม-ธันวาคม พ.ศ. 2568

องค์ประกอบ ทางด้านสิ่งแวดล้อม	มาตรการป้องกัน และแก้ไขผลกระทบสิ่งแวดล้อม	ผลการปฏิบัติตามมาตรการ	ปัญหา อุปสรรค ที่ ไม่สามารถปฏิบัติ ตามมาตรการ และแนวทางแก้ไข	รูปที่/ เอกสารแนบ
6. อาชีวอนามัยและความ ปลอดภัย (ต่อ)	(12) กำหนดให้ผู้รับเหมาจัดหาอุปกรณ์คุ้มครองความปลอดภัยส่วนบุคคล เช่น หน้ากากป้องกันฝุ่นละออง ครบชุด ลดเสียงหรือปลั๊กลดเสียง หมวกนิรภัย ถุงมือ หรือรองเท้านิรภัย เป็นต้น ตามความเหมาะสมกับลักษณะงานที่ทำ พร้อมติดป้ายเตือนให้สวมใส่อุปกรณ์คุ้มครองความปลอดภัยส่วนบุคคล	- บริษัทฯ ได้กำหนดให้ผู้รับเหมาจัดหาอุปกรณ์คุ้มครองความปลอดภัยส่วนบุคคล เช่น หน้ากากป้องกันฝุ่นละออง ที่ครอบหู ลดเสียงหรือปลั๊กลดเสียง หมวกนิรภัย ถุงมือ หรือรองเท้านิรภัย ตามความเหมาะสมกับลักษณะงานที่ทำ พร้อมติดป้ายเตือนให้สวมใส่อุปกรณ์คุ้มครองความปลอดภัยส่วนบุคคลและได้กำชับพนักงานให้ใส่อุปกรณ์ทุกครั้งปฏิบัติงาน หากเกิดการชำรุดก็สามารถเปลี่ยนใหม่ได้ทันที	-	รูปที่ 2-24 รูปที่ 2-26 รูปที่ 2-28
	(13) ดูแลให้ผู้รับเหมาก่อสร้างทำการตรวจสอบและบำรุงรักษาเครื่องจักร และอุปกรณ์ต่างๆ ให้อยู่ในสภาพดีพร้อมใช้งานได้เสมอโดยอุปกรณ์ ที่ชำรุดหรือเกิดความผิดปกติจะต้องซ่อมแซมให้อยู่ในสภาพที่ดี และสามารถใช้งานได้ตามปกติ	- บริษัทฯ กำกับให้ผู้รับเหมาตรวจสอบสภาพอุปกรณ์เครื่องมือเครื่องจักรต่างๆ ของโครงการ และเมื่ออุปกรณ์เกิดการชำรุดหรือผิดปกติต้องดำเนินการซ่อมแซมให้อยู่ในสภาพดีอยู่เสมอและสามารถใช้งานได้ตามปกติ เพื่อลดความเสี่ยงต่อการเกิดอุบัติเหตุจากการปฏิบัติงาน	-	ภาคผนวก จ 2
	(14) ควบคุมและดูแลให้ผู้รับเหมาอบรมและแนะนำคนงานก่อสร้างให้ใช้อุปกรณ์เครื่องจักรต่างๆ ให้ถูกต้องกับลักษณะงานเพื่อความปลอดภัยของคนงานขณะปฏิบัติงาน พร้อมทั้งระมัดระวังการใช้เครื่องจักรที่อาจก่อให้เกิดอันตรายได้ง่าย	- บริษัทฯ ได้ดูแลให้ผู้รับเหมามีการอบรมและแนะนำพนักงานให้ใช้อุปกรณ์เครื่องจักรอย่างถูกต้องและเหมาะสมกับลักษณะงานเพื่อความปลอดภัยของคนงานขณะปฏิบัติงาน	-	ภาคผนวก จ 6 ภาคผนวก จ 13
	(15) กำหนดให้ผู้รับเหมาจัดทำพื้นที่ทำงานก่อสร้างให้มีความมั่นคงแข็งแรงสามารถรองรับน้ำหนักเครื่องจักรและอุปกรณ์ได้อย่างปลอดภัย	- บริษัทฯ ได้กำหนดให้ผู้รับเหมาจัดทำพื้นที่ทำงานก่อสร้างให้มีความมั่นคงแข็งแรง โดยปรับสภาพพื้นที่ให้เป็นคอนกรีต เพื่อให้สามารถรองรับน้ำหนักเครื่องจักรและอุปกรณ์ได้อย่างปลอดภัย	-	-
	(16) จัดให้มีระบบใบอนุญาตในการทำงาน (Work Permit)	- บริษัทฯ ได้กำหนดให้มีระบบใบอนุญาตในการทำงาน (Work Permit) เพื่อควบคุมการทำงานของผู้รับเหมาก่อสร้างอย่างเป็นระบบและมีความปลอดภัยในการทำงาน	-	ภาคผนวก จ 17

บริษัท ยูนิเทค แอนนาลิสต์ แอนด์ เอ็นจิเนียริง คอนซัลแตนท์ จำกัด
การรับรองมาตรฐานสากล ความสามารถห้องปฏิบัติการทดสอบและสอบเทียบ ISO/IEC 17025, ระบบบริหารงานคุณภาพ ISO 9001,
ระบบการจัดการสิ่งแวดล้อม ISO 14001 และระบบการจัดการอาชีวอนามัยและความปลอดภัย ISO 45001

ตารางที่ 2-1 (ต่อ) แบบรายงานผลการปฏิบัติตามมาตรการป้องกันและแก้ไขผลกระทบสิ่งแวดล้อม (ระยะก่อสร้าง)
ของโครงการโรงกลั่นน้ำมันไทยออยล์ ส่วนที่ 2 บริษัท ไทยออยล์ จำกัด (มหาชน) ระหว่างเดือนกรกฎาคม-ธันวาคม พ.ศ. 2568

องค์ประกอบ ทางด้านสิ่งแวดล้อม	มาตรการป้องกัน และแก้ไขผลกระทบสิ่งแวดล้อม	ผลการปฏิบัติตามมาตรการ	ปัญหา อุปสรรค ที่ ไม่สามารถปฏิบัติ ตามมาตรการ และแนวทางแก้ไข	รูปที่/ เอกสารแนบ
6. อาชีวอนามัยและความปลอดภัย (ต่อ)	(17) จัดให้มีการกำหนดขั้นตอนการปฏิบัติงานอย่างปลอดภัย	- บริษัทฯ มีแผนปฏิบัติงานด้านความปลอดภัยในการก่อสร้างและการวิเคราะห์อันตรายและประเมินความเสี่ยงในการทำงาน รวมถึงการกำหนดขั้นตอนการปฏิบัติงานอย่างปลอดภัย	-	ภาคผนวก จ 16
	(18) จัดให้มีการวิเคราะห์อันตรายและประเมินความเสี่ยงในการทำงาน			
	(19) ก่อนลงมือปฏิบัติงานผู้ควบคุมจะต้องชี้แจงขั้นตอนการทำงานและขอบเขตการทำงานตลอดจนอันตรายและแนวทางป้องกันในการปฏิบัติงานให้กับผู้ปฏิบัติงานทุกท่านให้ทราบ	- บริษัทฯ กำหนดให้ผู้รับเหมาก่อสร้างต้องมีการชี้แจงขั้นตอนการทำงานและขอบเขตการทำงาน รวมถึงอันตรายที่อาจเกิดขึ้นจากการปฏิบัติงานและแนวทางการป้องกันในการปฏิบัติงานให้กับผู้ปฏิบัติงานทราบก่อนเริ่มงาน	-	รูปที่ 2-12 ภาคผนวก จ 6 ภาคผนวก จ 13
	(20) จัดให้มีการจัดบันทึกและรายงานการเกิดอุบัติเหตุ โดยต้องสอบสวนเหตุการณ์ที่เกิดขึ้นและระบุสาเหตุความเสียหาย วิธีการแก้ปัญหาและการกำหนดมาตรการเพื่อป้องกันการเกิดซ้ำ	- ระหว่างเดือนกรกฎาคม-ธันวาคม พ.ศ. 2568 มีจำนวนคนงานที่เข้ามาปฏิบัติงานในโครงการ (Manpower) โดยเฉลี่ย 100 คน/วัน และมีชั่วโมงในการทำงาน (Man hour) 124,800 ชั่วโมง โดยพนักงานและผู้รับเหมาของโครงการ ได้ปฏิบัติตามระเบียบกฎข้อบังคับเกี่ยวกับความปลอดภัยในการทำงาน และ มาตรการป้องกันอุบัติเหตุและแผนฉุกเฉินอย่างเคร่งครัด สำหรับข้อมูลการบันทึกรายงานการเกิดอุบัติเหตุ โครงการได้บันทึกข้อมูลเป็นประจำทุกเดือน	-	ภาคผนวก จ 14

ตารางที่ 2-1 (ต่อ) แบบรายงานผลการปฏิบัติตามมาตรการป้องกันและแก้ไขผลกระทบสิ่งแวดล้อม (ระยะก่อสร้าง)
ของโครงการโรงกลั่นน้ำมันไทยออยล์ ส่วนที่ 2 บริษัท ไทยออยล์ จำกัด (มหาชน) ระหว่างเดือนกรกฎาคม-ธันวาคม พ.ศ. 2568

องค์ประกอบ ทางด้านสิ่งแวดล้อม	มาตรการป้องกัน และแก้ไขผลกระทบสิ่งแวดล้อม	ผลการปฏิบัติตามมาตรการ	ปัญหา อุปสรรค ที่ ไม่สามารถปฏิบัติ ตามมาตรการ และแนวทางแก้ไข	รูปที่/ เอกสารแนบ
6. อาชีวอนามัยและความปลอดภัย (ต่อ)	(21) กำหนดให้มีการติดป้ายความปลอดภัยและป้ายจราจรในพื้นที่ปฏิบัติงาน ตามประกาศกรมสวัสดิการคุ้มครองแรงงาน เรื่องสัญลักษณ์การเตือนอันตราย เครื่องหมายเกี่ยวกับความปลอดภัย อาชีวอนามัย และสภาพแวดล้อมในการทำงาน และข้อแสดงสิทธิและหน้าที่ของนายจ้าง และลูกจ้าง พ.ศ.2554 เป็นต้น	- บริษัทฯ ได้ติดป้ายความปลอดภัยและป้ายจราจรในพื้นที่ก่อสร้างตามที่กฎหมายกำหนด	-	รูปที่ 2-15 รูปที่ 2-23 รูปที่ 2-24
	(22) จัดให้มีการตรวจสอบความปลอดภัยในการทำงานและให้มีการติดตามผลการแก้ไขปรับปรุง ตามที่กฎหมายกำหนด	- บริษัทฯ ได้จัดให้มีการตรวจสอบความปลอดภัยในการทำงานและให้มีการติดตามผลการแก้ไขปรับปรุงตามที่กฎหมายกำหนด	-	รูปที่ 2-29
	(23) จัดให้มีหัวหน้างานและวิศวกรควบคุมการทำงานตลอดเวลา	- บริษัทฯ ได้จัดให้มีหัวหน้างานและวิศวกรควบคุมการทำงานตลอดเวลา	-	รูปที่ 2-30 ภาคผนวก จ 18
	(24) กำหนดให้ผู้รับเหมาติดป้ายแสดงหมายเลขโทรศัพท์ของหน่วยงานที่เกี่ยวข้องเพื่อขอความช่วยเหลือในกรณีเกิดเหตุฉุกเฉิน เช่น โรงพยาบาล หน่วยงานดับเพลิง หน่วยงานบรรเทาสาธารณภัยที่ใกล้ที่สุดไว้ ณ เขตก่อสร้างให้เห็นได้ชัดเจน เป็นต้น	- บริษัทฯ ได้กำหนดให้ผู้รับเหมาติดป้ายแสดงหมายเลขโทรศัพท์ของหน่วยงานที่เกี่ยวข้องเพื่อขอความช่วยเหลือในกรณีเกิดเหตุฉุกเฉินไว้ในเขตก่อสร้างให้เห็นได้ชัดเจน	-	รูปที่ 2-31
	(25) กำหนดให้ผู้รับเหมาจัดให้มีแสงสว่างฉุกเฉินเขตก่อสร้างให้เพียงพอเพื่อใช้ในเวลาที่ไฟฟ้าดับ	- ผู้รับเหมาจัดเตรียมแสงสว่างฉุกเฉินเขตก่อสร้างให้เพียงพอเพื่อใช้ในเวลาที่ไฟฟ้าดับ	-	รูปที่ 2-32 ภาคผนวก จ 18
	(26) จัดให้มีสถานพยาบาลและอุปกรณ์ปฐมพยาบาลเบื้องต้นและรถรับส่งคนงานที่ได้รับบาดเจ็บไปยังสถานพยาบาล	- ผู้รับเหมาก่อสร้างได้จัดเตรียมเวชภัณฑ์และอุปกรณ์ปฐมพยาบาลเบื้องต้นไว้รองรับ กรณีคนงานได้รับบาดเจ็บ รวมถึงจัดให้มีรถพยาบาลไว้ภายในพื้นที่สำนักงานสนาม เพื่อรองรับกรณีเกิดเหตุฉุกเฉิน	-	รูปที่ 2-33 รูปที่ 2-34

บริษัท ยูนิเท็ด แอนนาลิสต์ แอนด์ เอ็นจิเนียริง คอนซัลแตนท์ จำกัด

การรับรองมาตรฐานสากล ความสามารถห้องปฏิบัติการทดสอบและสอบเทียบ ISO/IEC 17025, ระบบบริหารงานคุณภาพ ISO 9001,

ระบบการจัดการสิ่งแวดล้อม ISO 14001 และระบบการจัดการอาชีวอนามัยและความปลอดภัย ISO 45001

ตารางที่ 2-1 (ต่อ) แบบรายงานผลการปฏิบัติตามมาตรการป้องกันและแก้ไขผลกระทบสิ่งแวดล้อม (ระยะก่อสร้าง)
ของโครงการโรงกลั่นน้ำมันไทยออยล์ ส่วนที่ 2 บริษัท ไทยออยล์ จำกัด (มหาชน) ระหว่างเดือนกรกฎาคม-ธันวาคม พ.ศ. 2568

องค์ประกอบ ทางด้านสิ่งแวดล้อม	มาตรการป้องกัน และแก้ไขผลกระทบสิ่งแวดล้อม	ผลการปฏิบัติตามมาตรการ	ปัญหา อุปสรรค ที่ ไม่สามารถปฏิบัติตาม มาตรการ และแนวทางแก้ไข	รูปที่/ เอกสารแนบ
6. อาชีวอนามัยและความปลอดภัย (ต่อ)	(27) ปฏิบัติตามกฎหมายความปลอดภัยที่เกี่ยวข้องกับงานก่อสร้าง อย่างเคร่งครัด เช่น กฎกระทรวงกำหนดมาตรฐานในการบริหารและการจัดการด้านความปลอดภัยอาชีวอนามัยและสภาพแวดล้อมในการทำงานเกี่ยวกับงานก่อสร้าง พ.ศ. 2551 เป็นต้น	- บริษัทฯ ได้ปฏิบัติตามกฎหมายความปลอดภัยที่เกี่ยวข้องกับงานก่อสร้างอย่างเคร่งครัด รวมถึงมีการอบรมพนักงานและมีระเบียบปฏิบัติในการทำงานอย่างปลอดภัยให้กับพนักงานและผู้รับเหมาทุกคนปฏิบัติตามอย่างเคร่งครัด	-	ภาคผนวก จ 16
	(28) จัดให้ผู้รับเหมามีการตรวจสอบความปลอดภัยในการทำงานและจัดทำรายงานและการติดตามการแก้ไขปรับปรุง	- บริษัทฯ ได้จัดให้มีการตรวจสอบความปลอดภัยในการทำงานและให้มีการติดตามผลการแก้ไขปรับปรุงตามที่กฎหมายกำหนด	-	ภาคผนวก จ 18
	(29) จัดให้ผู้รับเหมาจัดทำที่พักร้อนในช่วงหยุดพักระหว่างปฏิบัติงานและสิ่งอำนวยความสะดวกที่จำเป็น เช่น น้ำดื่ม เป็นต้น	- บริษัทฯ ได้ให้ผู้รับเหมาจัดทำที่พักร้อนในช่วงหยุดพักระหว่างปฏิบัติงานและสิ่งอำนวยความสะดวกที่จำเป็น เช่น น้ำดื่ม	-	รูปที่ 2-35 รูปที่ 2-36
	(30) ตรวจวัดปริมาณแอลกอฮอล์ก่อนเข้าปฏิบัติงานทุกวัน	- บริษัทฯ ได้มีการตรวจวัดปริมาณแอลกอฮอล์ของพนักงานก่อนเข้าปฏิบัติงานทุกวัน	-	รูปที่ 2-37
	(31) จัดให้มีถังดับเพลิงติดตั้งอยู่ในพื้นที่ที่เสี่ยงต่อการเกิดเพลิงไหม้ภายในพื้นที่ก่อสร้างอย่างเพียงพอ	- บริษัทฯ ได้ประสานให้ผู้รับเหมาก่อสร้างจัดเตรียมถังดับเพลิงไว้รองรับกรณีเกิดเหตุเพลิงไหม้ ในพื้นที่ก่อสร้างอย่างเพียงพอ	-	รูปที่ 2-38
	(32) จัดให้มีสัญญาณเตือนภัย (Siren) ในบริเวณพื้นที่ก่อสร้าง พร้อมทั้งให้ข้อมูลแก่คนงานก่อสร้างที่อยู่ในบริเวณพื้นที่ดังกล่าวเกี่ยวกับสัญญาณเตือนภัย	- บริษัทฯ ได้ประสานให้ผู้รับเหมาก่อสร้างจัดเตรียมสัญญาณเตือนภัยไว้ภายในบริเวณพื้นที่ก่อสร้าง เพื่อให้สัญญาณกรณีเกิดเหตุฉุกเฉิน พร้อมทั้งอบรมให้คนงานรับทราบสัญญาณเตือนดังกล่าว เพื่อให้สามารถปฏิบัติตามได้อย่างถูกต้องในกรณีเกิดเหตุฉุกเฉิน	-	รูปที่ 2-39

ตารางที่ 2-1 (ต่อ) แบบรายงานผลการปฏิบัติตามมาตรการป้องกันและแก้ไขผลกระทบสิ่งแวดล้อม (ระยะก่อสร้าง)
ของโครงการโรงกลั่นน้ำมันไทยออยล์ ส่วนที่ 2 บริษัท ไทยออยล์ จำกัด (มหาชน) ระหว่างเดือนกรกฎาคม-ธันวาคม พ.ศ. 2568

องค์ประกอบ ทางด้านสิ่งแวดล้อม	มาตรการป้องกัน และแก้ไขผลกระทบสิ่งแวดล้อม	ผลการปฏิบัติตามมาตรการ	ปัญหา อุปสรรค ที่ ไม่สามารถปฏิบัติ ตามมาตรการ และแนวทางแก้ไข	รูปที่/ เอกสารแนบ
6. อาชีวอนามัยและความ ปลอดภัย (ต่อ)	(33) จัดให้มีแผนปฏิบัติการฉุกเฉินกรณีเกิดเพลิงไหม้และ สารเคมีรั่วไหลสำหรับช่วงก่อสร้าง และจัดให้มีการอบรม คนงานให้รู้ถึงขั้นตอนการปฏิบัติกรณีเกิดเหตุฉุกเฉิน	- บริษัทฯ ได้ประสานให้ผู้รับเหมาก่อสร้างจัดเตรียมแผนปฏิบัติการ ฉุกเฉินกรณีเกิดเพลิงไหม้และสารเคมีรั่วไหลสำหรับช่วงก่อสร้าง และ จัดให้มีการอบรมคนงานให้รู้ถึงขั้นตอนการปฏิบัติกรณีเกิดเหตุฉุกเฉิน เพื่อให้สามารถปฏิบัติตามได้อย่างถูกต้องในกรณีเกิดเหตุฉุกเฉิน สำหรับการฝึกซ้อมการโต้ตอบสภาวะฉุกเฉินประจำปี 2568 ดำเนินการ ไประหว่างวันที่ 16 ธันวาคม พ.ศ. 2568	-	รูปที่ 2-40 ภาคผนวก จ 12 ภาคผนวก จ 13
	(34) จัดให้มีการฝึกอบรมดับเพลิงให้กับพนักงานผู้รับเหมาไม่ น้อยกว่าร้อยละ 40 ของจำนวนลูกจ้าง	- บริษัทฯ ได้ประสานให้ผู้รับเหมาก่อสร้างจัดการอบรมดับเพลิงให้กับ คนงานไม่น้อยกว่าร้อยละ 40 ของจำนวนคนงาน ให้รู้ถึงขั้นตอนการ ปฏิบัติกรณีเกิดเหตุฉุกเฉิน เพื่อให้สามารถปฏิบัติตามได้อย่างถูกต้อง ในกรณีเกิดเหตุฉุกเฉิน	-	รูปที่ 2-40 ภาคผนวก จ 13
	(35) กำหนดให้มีมาตรการดูแลและช่วยเหลือ มาตรการในการ ชดเชยค่าเสียหายในกรณีรับผลกระทบจากงานก่อสร้าง ของโครงการฯ ต่อผู้ได้รับผลกระทบ ได้แก่ พนักงาน ผู้รับเหมา และประชาชน	- ตลอดช่วงดำเนินการก่อสร้างบริษัทฯ จัดให้มีมาตรการดูแลและ ชดเชยค่าเสียหายในกรณีที่พบว่า มีพนักงาน ผู้รับเหมา และ ประชาชน ได้รับผลกระทบจากงานก่อสร้างของโครงการฯ โดยมีการ ติดป้ายประชาสัมพันธ์ ระบุรายละเอียดชื่อโครงการ เจ้าของ โครงการ ระยะเวลาดำเนินการผู้ควบคุมงานและหน่วยงานผู้รับเรื่อง ร้องเรียนและเบอร์ติดต่อเพื่อเป็นช่องทางในการรับเรื่องร้องเรียน ของผู้ได้รับผลกระทบ	-	รูปที่ 2-17 ภาคผนวก จ 20
7. สาธารณสุขและสุขภาพ	(1) จัดทำข้อมูลการตรวจสอบสุขภาพของคนงานก่อสร้างก่อนเข้า ทำงาน	- บริษัทฯ ได้มีการจัดทำข้อมูลการตรวจสอบสุขภาพคนงานก่อนเข้าทำงาน รวมถึงมีการสุ่มตรวจสารเสพติดเป็นครั้งคราวตามแผนงานที่กำหนด	-	ภาคผนวก จ 22
	(2) ตรวจสอบสุขภาพคนงานก่อสร้างก่อนเข้าทำงาน ร่วมกับการ สุ่มตรวจเพื่อเฝ้าระวังสารเสพติดเป็นครั้งคราว ตาม แผนงานที่กำหนด			

บริษัท ยูโนเต็ด แอนนาลิสต์ แอนด์ เอ็นจิเนียริง คอนซัลแตนท์ จำกัด

การรับรองมาตรฐานสากล ความสามารถห้องปฏิบัติการทดสอบและสอบเทียบ ISO/IEC 17025, ระบบบริหารงานคุณภาพ ISO 9001,

ระบบการจัดการสิ่งแวดล้อม ISO 14001 และระบบการจัดการอาชีวอนามัยและความปลอดภัย ISO 45001

ตารางที่ 2-1 (ต่อ) แบบรายงานผลการปฏิบัติตามมาตรการป้องกันและแก้ไขผลกระทบสิ่งแวดล้อม (ระยะก่อสร้าง)
ของโครงการโรงกลั่นน้ำมันไทยออยล์ ส่วนที่ 2 บริษัท ไทยออยล์ จำกัด (มหาชน) ระหว่างเดือนกรกฎาคม-ธันวาคม พ.ศ. 2568

องค์ประกอบ ทางด้านสิ่งแวดล้อม	มาตรการป้องกัน และแก้ไขผลกระทบสิ่งแวดล้อม	ผลการปฏิบัติตามมาตรการ	ปัญหา อุปสรรค ที่ ไม่สามารถปฏิบัติ ตามมาตรการ และแนวทางแก้ไข	รูปที่/ เอกสารแนบ
7. สาธารณสุขและสุขภาพ (ต่อ)	(3) จัดให้มีเวชภัณฑ์และอุปกรณ์ปฐมพยาบาลเบื้องต้น กรณี คนงานที่ได้รับบาดเจ็บ และหากกรณีฉุกเฉินอนุญาตให้ ใช้สถานพยาบาลของโรงกลั่นน้ำมันไทยออยล์ ก่อนนำส่ง โรงพยาบาลข้างเคียงตามแผนฉุกเฉินของโรงกลั่นน้ำมัน ไทยออยล์	- ผู้รับเหมาก่อสร้างได้จัดเตรียมเวชภัณฑ์และอุปกรณ์ปฐมพยาบาล เบื้องต้นไว้รองรับ กรณีคนงานได้รับบาดเจ็บ รวมถึงจัดให้มี รถพยาบาลไว้ภายในพื้นที่สำนักงานสนาม เพื่อรองรับกรณีเกิดเหตุ ฉุกเฉิน	-	รูปที่ 2-33 รูปที่ 2-34
	(4) จัดให้มีการฝึกอบรมการปฐมพยาบาลเบื้องต้นกับหัวหน้า และผู้ช่วยชุดปฏิบัติงาน	- บริษัทฯ ได้จัดให้มีการฝึกอบรมการปฐมพยาบาลเบื้องต้นให้แก่ คนงาน หัวหน้าและผู้ช่วยชุดปฏิบัติงาน	-	ภาคผนวก จ 13
	(5) จัดให้มีสิ่งสาธารณูปโภคที่ถูกต้องตามหลักสุขาภิบาล ได้แก่ น้ำดื่ม น้ำใช้ ห้องน้ำ ห้องส้วม และภาชนะรองรับ มูลฝอยตามจุดต่างๆ บริเวณสถานที่พักผ่อนในพื้นที่ ก่อสร้างให้เพียงพอ	- บริษัทฯ ได้จัดให้มีสิ่งสาธารณูปโภคที่ถูกต้องตามหลักสุขาภิบาล ให้เพียงพอต่อพนักงานตามจุดต่างๆ และบริเวณสถานที่พักผ่อนใน พื้นที่ก่อสร้าง	-	รูปที่ 2-7 รูปที่ 2-13 รูปที่ 2-35 รูปที่ 2-36
	(6) ไม่อนุญาตให้คนงานพักอาศัยภายในพื้นที่โครงการ	- บริษัทฯ ไม่อนุญาตให้คนงานพักอาศัยภายในพื้นที่โครงการ โดยกำหนดให้ผู้รับเหมาก่อสร้างต้องจัดหาที่พักอาศัยไว้นอกพื้นที่ ชุมชนอ่าวอุดม และชุมชนบ้านทุ่ง	-	รูปที่ 2-41
	(7) กำกับให้บริษัทรับเหมาปฏิบัติตามกฎหมายแรงงาน ว่า ด้วยการตรวจสุขภาพร่างกายประจำปีและตรวจสุขภาพ ตามความเสี่ยง	- บริษัทฯ ได้ประสานให้ผู้รับเหมาก่อสร้างมีการตรวจสุขภาพคนงาน ประจำปีและตรวจสุขภาพตามความเสี่ยงตามที่มาตรการกำหนด	-	ภาคผนวก จ 22 ภาคผนวก จ 23
	(8) กำหนดให้มีนโยบายให้ผู้รับเหมาควบคุมความเร็วรถ รับส่งคนงานที่วิ่งในถนนสายรองที่ใช้ร่วมกับชุมชนไม่ให้ เกิน 60 กิโลเมตรต่อชั่วโมง เพื่อป้องกันการเกิดอุบัติเหตุ และการฟุ้งกระจายของฝุ่นละอองภายในชุมชน	- บริษัทฯ ได้ติดตั้งป้ายกำหนดความเร็วของรถขนส่งวัสดุและอุปกรณ์ ในเขตชุมชนบริเวณใกล้เคียงให้ไม่เกิน 30 กิโลเมตรต่อชั่วโมง	-	รูปที่ 2-16 ภาคผนวก จ 11

บริษัท ยูโนเต็ด แอนนาลิสต์ แอนด์ เอ็นจิเนียริง คอนซัลแตนท์ จำกัด

การรับรองมาตรฐานสากล ความสามารถห้องปฏิบัติการทดสอบและสอบเทียบ ISO/IEC 17025, ระบบบริหารงานคุณภาพ ISO 9001,

ระบบการจัดการสิ่งแวดล้อม ISO 14001 และระบบการจัดการอาชีวอนามัยและความปลอดภัย ISO 45001

ตารางที่ 2-1 (ต่อ) แบบรายงานผลการปฏิบัติตามมาตรการป้องกันและแก้ไขผลกระทบสิ่งแวดล้อม (ระยะก่อสร้าง)
ของโครงการโรงกลั่นน้ำมันไทยออยล์ ส่วนที่ 2 บริษัท ไทยออยล์ จำกัด (มหาชน) ระหว่างเดือนกรกฎาคม-ธันวาคม พ.ศ. 2568

องค์ประกอบ ทางด้านสิ่งแวดล้อม	มาตรการป้องกัน และแก้ไขผลกระทบสิ่งแวดล้อม	ผลการปฏิบัติตามมาตรการ	ปัญหา อุปสรรค ที่ ไม่สามารถปฏิบัติ ตามมาตรการ และแนวทางแก้ไข	รูปที่/ เอกสารแนบ
7. สาธารณสุขและสุขภาพ (ต่อ)	(9) ให้ความรู้เรื่องสุขภาพและโรคติดต่อตามฤดูกาลแก่ คนงานตามแผนที่กำหนด	- บริษัทฯ ได้ประสานให้ผู้รับเหมาก่อสร้างจัดป้ายประชาสัมพันธ์ให้ ความรู้จักกับคนงานเรื่องสุขภาพและโรคติดต่อตามความเหมาะสม	-	รูปที่ 2-42
	(10) แจ้งจำนวนคนงานก่อสร้างให้แก่หน่วยงานราชการที่ เกี่ยวข้องและหน่วยงานสาธารณสุขในพื้นที่ทราบ เพื่อใช้ ในการวางแผนจัดการป้องกันความไม่เพียงพอของการ บริการสาธารณสุขในภาพรวมของพื้นที่ รวมถึงเตรียม ความพร้อมในการรองรับกรณีเกิดอุบัติเหตุหรือการ เจ็บป่วยเกิดขึ้น	- บริษัทฯ ได้ประสานให้ผู้รับเหมาก่อสร้างแจ้งจำนวนคนงานให้กับ หน่วยงานราชการได้รับทราบ รวมถึงมีการประสานงานกับ โรงพยาบาลใกล้เคียงกรณีรองรับเหตุฉุกเฉินที่เกิดขึ้นของโครงการ	-	ภาคผนวก จ 12
8. ที่พักคนงานก่อสร้าง	(1) กำหนดให้พิจารณาจัดตั้งที่พักอาศัยของคนงานก่อสร้าง นอกพื้นที่ชุมชนอ่าวอุดม	- บริษัทฯ ได้กำหนดให้ผู้รับเหมาก่อสร้าง ดำเนินการจัดตั้งที่พักอาศัย ของคนงานชั่วคราว ซึ่งอยู่นอกพื้นที่ชุมชนอ่าวอุดม	-	รูปที่ 2-41
	(2) จัดให้มีเจ้าหน้าที่อาสาสมัครเข้าไปด้วยดูแลที่พักคนงาน ก่อสร้าง เพื่อควบคุมให้ผู้รับเหมาก่อสร้างปฏิบัติตาม มาตรการที่กำหนดอย่างเคร่งครัด	- ผู้รับเหมาก่อสร้างจัดให้มีเจ้าหน้าที่ควบคุมคนงานบริเวณบ้านพัก คนงาน รวมถึงมอบหมายให้เจ้าหน้าที่ด้านอาสาสมัครเข้าไปด้วยดูแลที่พัก คนงานก่อสร้าง เพื่อควบคุมคนงานให้ปฏิบัติตามมาตรการที่กำหนด อย่างเคร่งครัด	-	รูปที่ 2-43

ตารางที่ 2-1 (ต่อ) แบบรายงานผลการปฏิบัติตามมาตรการป้องกันและแก้ไขผลกระทบสิ่งแวดล้อม (ระยะก่อสร้าง)
ของโครงการโรงกลั่นน้ำมันไทยออยล์ ส่วนที่ 2 บริษัท ไทยออยล์ จำกัด (มหาชน) ระหว่างเดือนกรกฎาคม-ธันวาคม พ.ศ. 2568

องค์ประกอบ ทางด้านสิ่งแวดล้อม	มาตรการป้องกัน และแก้ไขผลกระทบสิ่งแวดล้อม	ผลการปฏิบัติตามมาตรการ	ปัญหา อุปสรรค ที่ ไม่สามารถปฏิบัติ ตามมาตรการ และแนวทางแก้ไข	รูปที่/ เอกสารแนบ
8. ที่พักคนงานก่อสร้าง (ต่อ)	<p>(3) กำหนดให้ผู้รับเหมาก่อสร้างประสานงาน/ปรึกษาหารือกับผู้นำชุมชนในการจัดหาที่พักคนงาน เพื่อไม่ก่อให้เกิดผลกระทบต่อคนท้องถิ่น และจัดระบบสุขาภิบาลและจัดระเบียบบริเวณที่พักอาศัยคนงานในช่วงก่อสร้าง เพื่อป้องกันมิให้เกิดแหล่งเสื่อมโทรมในชุมชน ได้แก่</p> <ul style="list-style-type: none">- กำกับดูแลให้บริษัทรับเหมาจัดหาที่พักคนงานให้ถูกหลักสุขาภิบาล- กำกับและดูแลให้บริษัทรับเหมาปฏิบัติตามข้อตกลงอย่างเคร่งครัด เช่น การตรวจติดตามที่พักอาศัยของคนงานก่อสร้างให้เป็นไปตามสุขลักษณะ เป็นต้น- กำหนดให้บริษัทรับเหมาจัดหาพื้นที่สะอาดสำหรับการอุปโภคบริโภค แก่คนงานก่อสร้างอย่างเพียงพอ- กำหนดให้บริษัทรับเหมาจัดการมูลฝอยบริเวณที่พักคนงานก่อสร้างให้ถูกหลักสุขาภิบาล- จัดให้มีถังดับเพลิงบริเวณที่พักคนงานก่อสร้าง- กำหนดให้บริษัทรับเหมาจัดเตรียมห้องน้ำ-ห้องส้วมให้เพียงพอต่อจำนวนคนงานก่อสร้างตามหลักสุขาภิบาล และจัดให้มีระบบบำบัดน้ำเสีย พร้อมทั้งควบคุมน้ำทิ้งที่ผ่านการบำบัดแล้วให้อยู่ในมาตรฐานที่เกี่ยวข้องกำหนด และในกรณีที่มีการระบายน้ำทิ้งลงแหล่งรองรับน้ำตามธรรมชาติ จะต้องกำหนดให้มีแผนเฝ้าระวังปัญหาต่อ	<p>- บริษัทฯ ได้กำหนดให้ผู้รับเหมาก่อสร้าง ดำเนินการขออนุญาตเจ้าของพื้นที่ในการก่อสร้างที่พักอาศัยของคนงานชั่วคราว และจัดให้มีระบบสุขาภิบาลให้กับคนงานอย่างถูกสุขลักษณะ ได้แก่ น้ำสะอาดไว้ใช้ในการอุปโภค บริโภค, ห้องน้ำห้องส้วมที่ถูกสุขลักษณะพร้อมระบบบำบัดน้ำเสีย, ประสานงานกับเทศบาลให้เข้ามาฉีดพ่นยุงในบริเวณที่พักคนงานอย่างสม่ำเสมอ, ภาชนะรองรับขยะและติดต่อให้ทางเทศบาลนครแหลมฉบังเข้ามาจัดเก็บไปกำจัดอย่างเหมาะสม, ถังดับเพลิงในบริเวณพื้นที่บ้านพัก โดยมอบหมายให้เจ้าหน้าที่ด้านความปลอดภัยเข้ามาตรวจสอบสภาพถังดับเพลิงเป็นประจำทุกเดือน, มีเจ้าหน้าที่ควบคุมคนงานบริเวณบ้านพักคนงาน เพื่อควบคุมคนงานให้ปฏิบัติตามระเบียบ และไม่สร้างความเดือดร้อนรำคาญต่อชุมชนข้างเคียง มีการจัดอบรมคนงานเรื่องสุขภาพอนามัยและการป้องกันโรคตามฤดูกาลตามความเหมาะสม นอกจากนี้ ได้ดำเนินการติดป้ายประชาสัมพันธ์ไว้บริเวณหน้าบ้านพักคนงานและระบุหมายเลขโทรศัพท์ไว้เป็นช่องทางการรับเรื่องร้องเรียนให้กับชุมชนได้รับทราบ</p>	-	รูปที่ 2-44 รูปที่ 2-45 รูปที่ 2-46 รูปที่ 2-47 รูปที่ 2-48

ตารางที่ 2-1 (ต่อ) แบบรายงานผลการปฏิบัติตามมาตรการป้องกันและแก้ไขผลกระทบสิ่งแวดล้อม (ระยะก่อสร้าง)
ของโครงการโรงกลั่นน้ำมันไทยออยล์ ส่วนที่ 2 บริษัท ไทยออยล์ จำกัด (มหาชน) ระหว่างเดือนกรกฎาคม-ธันวาคม พ.ศ. 2568

องค์ประกอบ ทางด้านสิ่งแวดล้อม	มาตรการป้องกัน และแก้ไขผลกระทบสิ่งแวดล้อม	ผลการปฏิบัติตามมาตรการ	ปัญหา อุปสรรค ที่ ไม่สามารถปฏิบัติ ตามมาตรการ และแนวทางแก้ไข	รูปที่/ เอกสารแนบ
8. ที่พักคนงานก่อสร้าง (ต่อ)	<p>แหล่งรองรับน้ำทิ้งอย่างต่อเนื่อง ก่อสร้างแหล่งเพาะพันธุ์ และพาหะนำโรค เช่น หนู ยุง แมลงวัน แมลงสาบ เป็น ต้น ในบริเวณที่พักคนงานอย่างเคร่งครัด</p> <ul style="list-style-type: none"> - ให้ความรู้คนงานก่อสร้างในเรื่องการบริโภคอาหารและ น้ำดื่มที่ถูกสุขลักษณะและการป้องกันโรคติดต่อทางเดิน อาหาร ทางเดินหายใจและโรคติดต่อทางเพศสัมพันธ์ - อบรมคนงานเรื่องสุขอนามัยและการป้องกันโรค ความ ประพฤติ การไม่ก่อเหตุรำคาญ และสิ่งเสพติด - ควบคุมดูแลไม่ไห้คนงานก่อสร้างทำความเดือดร้อนหรือ ก่อเหตุรำคาญต่อชุมชนข้างเคียง - ติดป้ายประชาสัมพันธ์หน้าบริเวณที่พักคนงานก่อสร้าง เพื่อให้ประชาชนในพื้นที่ใกล้เคียงทราบ และระบุงของ ทางการรับเรื่องร้องเรียน เช่น ทางโทรศัพท์ เป็นต้น - กรณีที่ได้รับเรื่องร้องเรียนเกี่ยวกับที่พักคนงานก่อสร้าง ต้องดำเนินการแก้ไขทันที 			

ตารางที่ 2-1 (ต่อ) แบบรายงานผลการปฏิบัติตามมาตรการป้องกันและแก้ไขผลกระทบสิ่งแวดล้อม (ระยะก่อสร้าง)
ของโครงการโรงกลั่นน้ำมันไทยออยล์ ส่วนที่ 2 บริษัท ไทยออยล์ จำกัด (มหาชน) ระหว่างเดือนกรกฎาคม-ธันวาคม พ.ศ. 2568

องค์ประกอบ ทางด้านสิ่งแวดล้อม	มาตรการป้องกัน และแก้ไขผลกระทบสิ่งแวดล้อม	ผลการปฏิบัติตามมาตรการ	ปัญหา อุปสรรค ที่ ไม่สามารถปฏิบัติตาม มาตรการ และแนวทางแก้ไข	รูปที่/ เอกสารแนบ
8. ที่พักคนงานก่อสร้าง (ต่อ)	(4) กรณีบ้านพักคนงานมีการใช้เส้นทางสัญจรในลักษณะ ของถนนสายรองที่ใช้ร่วมกับชุมชนใกล้เคียง กำหนดให้ ผู้รับเหมาจะต้องทำความสะอาดถนนหน้าทางเข้า-ออก บ้านพัก เพื่อลดการสะสมของฝุ่นละออง และฉีดพรมน้ำ บริเวณถนนหน้าทางเข้า-ออก เพื่อลดการฟุ้งกระจายของ ฝุ่นไปยังชุมชนใกล้เคียง และกำหนดให้มีเจ้าหน้าที่ อำนวยความสะดวกด้านการจราจรบริเวณทางเข้า-ออก พร้อมทั้งกำหนดช่วงเวลาการขนส่งคนงานให้เหมาะสม เพื่อหลีกเลี่ยงผลกระทบด้านการจราจร	- ผู้รับเหมาก่อสร้างจัดให้มีการฉีดพรมน้ำบริเวณถนนทางเข้า-ออก บ้านพักคนงาน เพื่อลดปริมาณฝุ่นที่เกิดขึ้นจากการขนส่งพนักงาน และจัดให้มีเจ้าหน้าที่อำนวยความสะดวกด้านการจราจรบริเวณ ทางเข้า-ออก ในช่วงที่มีการขนส่งพนักงานในช่วงเช้าและเย็น และม ีการกำหนดช่วงเวลาการขนส่งคนงานอย่างเหมาะสม เพื่อหลีกเลี่ยง ผลกระทบด้านการจราจรที่เกิดกับชุมชน	-	รูปที่ 2-50 รูปที่ 2-51
9. เศรษฐกิจ-สังคม	(1) จัดตั้งคณะกรรมการติดตามตรวจสอบผลกระทบสิ่งแวดล้อม สุขภาพอนามัย และคุณภาพชีวิต โดยมีรายละเอียด ดังนี้ 1) องค์ประกอบของคณะกรรมการ ประกอบด้วย ตัวแทน 3 ฝ่าย ได้แก่ ตัวแทนภาคประชาชน ตัวแทนภาคราชการและตัวแทนจากภาคเอกชน 2) วิธีการสรรหา - กรรมการผู้แทนภาคประชาชนให้มาจากการสรร หาหรือการเสนอชื่อหรือวิธีการอื่นใดจาก ประชาคมชุมชน/หมู่บ้าน คณะกรรมการชุมชน/ หมู่บ้านหรือคณะบุคคลที่เป็นตัวแทนในการ ดำเนินกิจกรรมต่างๆ ของแต่ละชุมชน/หมู่บ้าน เพื่อเป็นคณะกรรมการผู้แทนประชาชน	- โครงการฯ ได้มีการจัดตั้งคณะกรรมการติดตามตรวจสอบผลกระทบ สิ่งแวดล้อม สุขภาพอนามัย และคุณภาพชีวิต กลุ่มไทยออยล์ โดยมี องค์ประกอบของคณะกรรมการ ประกอบด้วยตัวแทน 3 ฝ่าย ได้แก่ ตัวแทนภาคประชาชนจากชุมชน 10 ชุมชน ตัวแทนภาคราชการ และ ตัวแทนโครงการฯ ซึ่งมีการประชุมเป็นประจำ ซึ่งล่าสุดดำเนินการจัด ประชุมเมื่อวันที่ 12 ธันวาคม พ.ศ. 2568 เพื่อดำเนินการร่วมกัน พิจารณาและหาหรือแนวทางการพัฒนาชุมชน เป็นหลักประกันการ ร่วมมือที่ดีของทั้งสามฝ่าย พร้อมทั้งติดตามตรวจสอบผลกระทบ สิ่งแวดล้อมสุขภาพอนามัย และคุณภาพชีวิตเพื่อบรรลุเป้าหมาย เดียวกัน 5 ร่วมประกอบด้วย ร่วมคิด ร่วมทำ ร่วมแก้ไข ร่วมรับผล และ ร่วมพัฒนา ตามลำดับ ตลอดจนสำรวจความคิดเห็นและความต้องการ ของชุมชนเพื่อนำมาวิเคราะห์สำหรับการดำเนินงานเพื่อชุมชน	-	ภาคผนวก จ 32

บริษัท ยูโนเด็ค แอนนาลิสต์ แอนด์ เอ็นจิเนียริง คอนซัลแตนท์ จำกัด

การรับรองมาตรฐานสากล ความสามารถห้องปฏิบัติการทดสอบและสอบเทียบ ISO/IEC 17025, ระบบบริหารงานคุณภาพ ISO 9001,

ระบบการจัดการสิ่งแวดล้อม ISO 14001 และระบบการจัดการอาชีวอนามัยและความปลอดภัย ISO 45001

ตารางที่ 2-1 (ต่อ) แบบรายงานผลการปฏิบัติตามมาตรการป้องกันและแก้ไขผลกระทบสิ่งแวดล้อม (ระยะก่อสร้าง)
ของโครงการโรงกลั่นน้ำมันไทยออยล์ ส่วนที่ 2 บริษัท ไทยออยล์ จำกัด (มหาชน) ระหว่างเดือนกรกฎาคม-ธันวาคม พ.ศ. 2568

องค์ประกอบ ทางด้านสิ่งแวดล้อม	มาตรการป้องกัน และแก้ไขผลกระทบสิ่งแวดล้อม	ผลการปฏิบัติตามมาตรการ	ปัญหา อุปสรรค ที่ ไม่สามารถปฏิบัติตาม มาตรการ และแนวทางแก้ไข	รูปที่/ เอกสารแนบ
9. เศรษฐกิจ-สังคม (ต่อ)	<ul style="list-style-type: none"> - กรรมการผู้แทนภาคราชการให้มาจากหน่วยงานราชการที่เกี่ยวข้องกับการดำเนินงานของโครงการ โดยการแต่งตั้งของนายอำเภอศรีราชา หรือผู้แทนสาธารณสุขอำเภอศรีราชา หรือผู้แทนทรัพยากรธรรมชาติและสิ่งแวดล้อมจังหวัดหรือผู้แทน - กรรมการผู้แทนภาคเอกชนให้มาจากการคัดเลือกของกลุ่มบริษัท <p>3) โครงสร้างของคณะกรรมการ</p> <ul style="list-style-type: none"> - กรรมการผู้แทนภาคประชาชน 10 ชุมชน ชุมชนละ 2 ท่าน - กรรมการผู้แทนภาคราชการ จำนวน 2 ท่าน - กรรมการผู้แทนภาคโครงการ จำนวน 2 ท่าน <p>ให้คณะกรรมการประชุมเพื่อคัดเลือกประธาน 1 ตำแหน่ง รองประธาน 1 ตำแหน่ง และเลขานุการคณะกรรมการ 1 ตำแหน่ง จากนั้นให้ประกาศแต่งตั้งคณะกรรมการฯ โดยความเห็นชอบของที่ประชุม</p> <p>4) อำนาจหน้าที่ของคณะกรรมการ</p> <ul style="list-style-type: none"> - พิจารณาสารวจความต้องการของประชาชน สร้างเสริมความเข้าใจอันดีระหว่างชุมชนกับโครงการและประสานความร่วมมือกับ 	<p>ในอนาคต (Community Needs Assessment)</p>		

ตารางที่ 2-1 (ต่อ) แบบรายงานผลการปฏิบัติตามมาตรการป้องกันและแก้ไขผลกระทบสิ่งแวดล้อม (ระยะก่อสร้าง)
ของโครงการโรงกลั่นน้ำมันไทยออยล์ ส่วนที่ 2 บริษัท ไทยออยล์ จำกัด (มหาชน) ระหว่างเดือนกรกฎาคม-ธันวาคม พ.ศ. 2568

องค์ประกอบ ทางด้านสิ่งแวดล้อม	มาตรการป้องกัน และแก้ไขผลกระทบสิ่งแวดล้อม	ผลการปฏิบัติตามมาตรการ	ปัญหา อุปสรรค ที่ ไม่สามารถปฏิบัติตาม มาตรการ และแนวทางแก้ไข	รูปที่/ เอกสารแนบ
9. เศรษฐกิจ-สังคม (ต่อ)	<p>หน่วยงานอื่นหรือผู้ที่เกี่ยวข้อง</p> <ul style="list-style-type: none"> - ตรวจเยี่ยมโครงการ รับรู้กระบวนการตรวจวัดคุณภาพสิ่งแวดล้อมและผลการตรวจวัดคุณภาพสิ่งแวดล้อมตามมาตรการตรวจสอบคุณภาพสิ่งแวดล้อม เพื่อแสดงความโปร่งใสในการบริหารจัดการด้านสิ่งแวดล้อมของโครงการ - ร่วมปรึกษาหารือและกำหนดแนวทางการป้องกันและแก้ไขปัญหาร่วมกัน - รับเรื่องร้องเรียนและประสานงานในการจัดการเรื่องร้องเรียน - ร่วมเจรจาไกล่เกลี่ยและหาข้อยุติกรณีมีข้อพิพาทปัญหาสิ่งแวดล้อมระหว่างโครงการและชุมชน - ตรวจสอบความเสียหาย และพิจารณาค่าชดเชยความเสียหายจากกิจกรรมของโครงการที่ชุมชนได้รับ ทั้งต่อสภาพทรัพยากรธรรมชาติและสิ่งแวดล้อมของชุมชนพืชผลทางเกษตร สัตว์เลี้ยง สุขภาพอนามัยของชุมชน - พิจารณาส่งที่ชุมชนต้องการขอความช่วยเหลือหรือสนับสนุนตามโครงการความรับผิดชอบต่อสังคม (Corporate Social Responsibility) 			

บริษัท ยูโนเทค แอนนาลิสต์ แอนด์ เอ็นจิเนียริง คอนซัลแตนท์ จำกัด

การรับรองมาตรฐานสากล ความสามารถห้องปฏิบัติการทดสอบและสอบเทียบ ISO/IEC 17025, ระบบบริหารงานคุณภาพ ISO 9001,

ระบบการจัดการสิ่งแวดล้อม ISO 14001 และระบบการจัดการอาชีวอนามัยและความปลอดภัย ISO 45001

ตารางที่ 2-1 (ต่อ) แบบรายงานผลการปฏิบัติตามมาตรการป้องกันและแก้ไขผลกระทบสิ่งแวดล้อม (ระยะก่อสร้าง)
ของโครงการโรงกลั่นน้ำมันไทยออยล์ ส่วนที่ 2 บริษัท ไทยออยล์ จำกัด (มหาชน) ระหว่างเดือนกรกฎาคม-ธันวาคม พ.ศ. 2568

องค์ประกอบ ทางด้านสิ่งแวดล้อม	มาตรการป้องกัน และแก้ไขผลกระทบสิ่งแวดล้อม	ผลการปฏิบัติตามมาตรการ	ปัญหา อุปสรรค ที่ ไม่สามารถปฏิบัติตาม มาตรการ และแนวทางแก้ไข	รูปที่/ เอกสารแนบ
9. เศรษฐกิจ-สังคม (ต่อ)	5) ระยะเวลาในการดำรงตำแหน่ง ให้กรรมการมีวาระในการดำรงตำแหน่งคราวละ 4 ปี นับตั้งแต่วันที่ได้รับการประกาศแต่งตั้ง และ อาจได้รับการสรรหาหรือแต่งตั้งให้เป็นกรรมการ ได้อีก แต่อยู่ได้ไม่เกิน 2 วาระติดต่อกัน เมื่อครบ กำหนดวาระตามวรรคหนึ่ง หากยังมิได้มีการสรร หาหรือแต่งตั้งกรรมการขึ้นมาใหม่ ให้กรรมการซึ่ง พ้นจากตำแหน่งตามวาระนั้น อยู่ในตำแหน่งเพื่อ ปฏิบัติหน้าที่ต่อไปจนกว่ากรรมการซึ่งได้รับการสรร หาหรือแต่งตั้งใหม่เข้ารับหน้าที่ แต่ต้องไม่เกิน 90 วัน นับตั้งแต่วันที่กรรมการพ้นจากตำแหน่งตามวาระ นั้น ในกรณีกรรมการพ้นจากตำแหน่งก่อนครบวาระ ให้ดำเนินการสรรหาหรือแต่งตั้ง กรรมการประเภท เดียวกันแทนภายใน 45 วัน นับตั้งแต่วันที่กรรมการ นั้นว่างลง และให้ผู้ได้รับการสรรหาหรือได้รับการ แต่งตั้งให้ดำรงตำแหน่งแทนอยู่ในตำแหน่งเท่ากับ วาระที่เหลืออยู่ของกรรมการ ซึ่งตนแทน ในกรณี วาระของกรรมการที่พ้นจากตำแหน่งก่อนครบวาระ เหลืออยู่น้อยกว่า 90 วัน จะไม่ดำเนินการสรรหาหรือ แต่งตั้งกรรมการแทนตำแหน่งที่ว่างลงก็ได้ และใน การนี้ให้คณะกรรมการประกอบด้วยกรรมการเท่าที่			

บริษัท ยูนิเท็ด แอนนาลิสต์ แอนด์ เอ็นจิเนียริง คอนซัลแตนท์ จำกัด
การรับรองมาตรฐานสากล ความสามารถห้องปฏิบัติการทดสอบและสอบเทียบ ISO/IEC 17025, ระบบบริหารงานคุณภาพ ISO 9001,
ระบบการจัดการสิ่งแวดล้อม ISO 14001 และระบบการจัดการอาชีวอนามัยและความปลอดภัย ISO 45001

ตารางที่ 2-1 (ต่อ) แบบรายงานผลการปฏิบัติตามมาตรการป้องกันและแก้ไขผลกระทบสิ่งแวดล้อม (ระยะก่อสร้าง)
ของโครงการโรงกลั่นน้ำมันไทยออยล์ ส่วนที่ 2 บริษัท ไทยออยล์ จำกัด (มหาชน) ระหว่างเดือนกรกฎาคม-ธันวาคม พ.ศ. 2568

องค์ประกอบ ทางด้านสิ่งแวดล้อม	มาตรการป้องกัน และแก้ไขผลกระทบสิ่งแวดล้อม	ผลการปฏิบัติตามมาตรการ	ปัญหา อุปสรรค ที่ ไม่สามารถปฏิบัติ ตามมาตรการ และแนวทางแก้ไข	รูปที่/ เอกสารแนบ
9. เศรษฐกิจ-สังคม (ต่อ)	<p>เหลืออยู่ นอกจากการพันตำแหน่งตามวาระกรรมการ พ้นจากตำแหน่งเมื่อ</p> <ul style="list-style-type: none"> - ตาย - ลาออก - คณะกรรมการมีมติสองในสาม ให้ถอดถอนออกจาก ตำแหน่งเพราะมีความประพฤติเสื่อมเสียบกพร่อง หรือไม่สุจริตต่อหน้าที่หรือหย่อนความสามารถ - เป็นบุคคลล้มละลาย - เป็นบุคคลวิกลจริต หรือจิตฟั่นเฟือน - เป็นคนไร้ความสามารถ หรือคนเสมือนไร้ ความสามารถ - ได้รับโทษจำคุกโดยคำพิพากษาถึงที่สุดให้จำคุก เว้น แต่เป็นโทษสำหรับความผิดที่ได้กระทำโดยประมาท ความผิดฐานหมิ่นประมาท หรือความผิดลหุโทษ <p>6) ความถี่ในการประชุม การประชุมคณะกรรมการฯ ต้องมีกรรมการมาประชุม ไม่น้อยกว่ากึ่งหนึ่งของจำนวนกรรมการทั้งหมดจึงจะ เป็นองค์ประชุม โดยประชุมอย่างน้อยปีละ 2 ครั้ง แต่ หากพบว่ามีความจำเป็นเร่งด่วนสามารถประชุมก่อน กำหนดเวลาปกติได้ โดยให้อยู่ในดุลยพินิจของคณะ</p>			

ตารางที่ 2-1 (ต่อ) แบบรายงานผลการปฏิบัติตามมาตรการป้องกันและแก้ไขผลกระทบสิ่งแวดล้อม (ระยะก่อสร้าง)
ของโครงการโรงกลั่นน้ำมันไทยออยล์ ส่วนที่ 2 บริษัท ไทยออยล์ จำกัด (มหาชน) ระหว่างเดือนกรกฎาคม-ธันวาคม พ.ศ. 2568

องค์ประกอบ ทางด้านสิ่งแวดล้อม	มาตรการป้องกัน และแก้ไขผลกระทบสิ่งแวดล้อม	ผลการปฏิบัติตามมาตรการ	ปัญหา อุปสรรค ที่ ไม่สามารถปฏิบัติตาม มาตรการ และแนวทางแก้ไข	รูปที่/ เอกสารแนบ
9. เศรษฐกิจ-สังคม (ต่อ)	กรรมการกึ่งหนึ่งของคณะกรรมการทั้งหมด 7) แหล่งเงินทุน แหล่งเงินทุนสนับสนุนการดำเนินงานของ คณะกรรมการฯ ให้มาจากการจัดสรรของ คณะกรรมการบริหารของบริษัทฯ โดยเงินที่เหลือ จากปีก่อนหน้าให้เป็นเงินสะสมเพื่อใช้ในการ ดำเนินการของคณะกรรมการฯ			
	(2) กำหนดให้มีการจัดประชุมร่วมกับคณะกรรมการติดตาม ตรวจสอบผลกระทบต่อสิ่งแวดล้อม สุขภาพอนามัยและ คุณภาพชีวิต ภายใน 180 วัน หลังจากได้รับอนุญาต จากหน่วยงานอนุญาตหรือกำกับดูแล เพื่อแจ้ง ความก้าวหน้าและมาตรการที่โครงการต้องปฏิบัติ รวมทั้งบทบาทหน้าที่ของคณะกรรมการฯ และให้ฟื้นฟู ความรู้ ความเข้าใจในมาตรการ บทบาทหน้าที่ของ คณะกรรมการและความรู้ใหม่ รวมทั้งการศึกษาดูงาน นอกสถานที่ เพื่อเป็นกรณีศึกษาเป็นประจำทุก 2 ปี	- โครงการฯ มีการจัดการประชุมเพื่อชี้แจงรายละเอียดโครงการ และ รับฟังความคิดเห็นจากชุมชนผ่านการประชุมสามประสาน ในระหว่าง เดือนกรกฎาคม-ธันวาคม พ.ศ. 2568 มีการจัดประชุมสามประสาน จำนวน 3 ครั้ง ได้แก่ • วันที่ 29 กรกฎาคม พ.ศ. 2568 • วันที่ 16 กันยายน พ.ศ. 2568 • วันที่ 29 ตุลาคม พ.ศ. 2568 รวมทั้งจัดประชุมคณะกรรมการติดตามตรวจสอบผลกระทบต่อ สิ่งแวดล้อม สุขภาพอนามัยและคุณภาพชีวิต เมื่อวันที่ 12 ธันวาคม พ.ศ. 2568	-	รูปที่ 2-52 ภาคผนวก จ 30 ภาคผนวก จ 31 ภาคผนวก จ 32
	(3) นำเสนอผลการตรวจวัดคุณภาพสิ่งแวดล้อมต่อชุมชนและ การแปรผลที่ชาวบ้านสามารถเข้าใจง่ายในบริเวณศูนย์ รวมของชุมชน โดยประสานงานผ่านองค์กรท้องถิ่นใน พื้นที่ศึกษา ได้แก่ เทศบาลและ/หรือองค์กรบริหารส่วน ตำบล เป็นประจำทุก 6 เดือน			

บริษัท ยูโนเทค แอนนาลิสต์ แอนด์ เอ็นจิเนียริง คอนซัลแตนท์ จำกัด

การรับรองมาตรฐานสากล ความสามารถห้องปฏิบัติการทดสอบและสอบเทียบ ISO/IEC 17025, ระบบบริหารงานคุณภาพ ISO 9001,

ระบบการจัดการสิ่งแวดล้อม ISO 14001 และระบบการจัดการอาชีวอนามัยและความปลอดภัย ISO 45001

ตารางที่ 2-1 (ต่อ) แบบรายงานผลการปฏิบัติตามมาตรการป้องกันและแก้ไขผลกระทบสิ่งแวดล้อม (ระยะก่อสร้าง)
ของโครงการโรงกลั่นน้ำมันไทยออยล์ ส่วนที่ 2 บริษัท ไทยออยล์ จำกัด (มหาชน) ระหว่างเดือนกรกฎาคม-ธันวาคม พ.ศ. 2568

องค์ประกอบ ทางด้านสิ่งแวดล้อม	มาตรการป้องกัน และแก้ไขผลกระทบสิ่งแวดล้อม	ผลการปฏิบัติตามมาตรการ	ปัญหา อุปสรรค ที่ ไม่สามารถปฏิบัติ ตามมาตรการ และแนวทางแก้ไข	รูปที่/ เอกสารแนบ
9. เศรษฐกิจ-สังคม (ต่อ)	(4) ในกรณีที่มีข้อร้องเรียนจากชุมชน คณะกรรมการฯ หรือ ตัวแทนจะต้องเข้าร่วม/ตรวจสอบพื้นที่โดยทันทีร่วมกับผู้ ร้องเรียนเพื่อพิสูจน์ว่าเกิดจากโครงการหรือไม่ กรณีที่ เกิดจากโครงการจะต้องนำเสนอวิธีการแก้ไขและหรือ บรรเทาปัญหาความเดือดร้อนรำคาญตามช่วงเวลาที่เกิด ลงกันระหว่างโครงการและผู้ร้องเรียน	- ระหว่างเดือนกรกฎาคม-ธันวาคม พ.ศ. 2568 พบว่าไม่มีข้อ ร้องเรียนมายังบริษัทฯ อย่างไรก็ตาม หากมีข้อร้องเรียนทาง โครงการจะมีการดำเนินการตามขั้นตอนการรับเรื่องร้องเรียน ที่กำหนดไว้ พร้อมทั้งบันทึกและแจ้งผลความคืบหน้าหรือผลการ แก้ไขให้ผู้ร้องเรียนได้รับทราบภายใน 24 ชั่วโมงนับตั้งแต่ได้รับ เรื่องร้องเรียน	-	ภาคผนวก จ 21
	(5) ในกรณีที่ชุมชนได้รับผลกระทบจากกิจการของโครงการ ทั้งต่อสภาพทรัพยากรธรรมชาติและสิ่งแวดล้อมของ ชุมชน พืชผลทางเกษตร สัตว์เลี้ยง สุขภาพอนามัยของ ชุมชน และผ่านกระบวนการตรวจสอบแน่ชัดแล้ว ได้ กำหนดมาตรการชดเชยทางสังคมในหลักการเชิงปริมาณ ตามข้อตกลงในคณะกรรมการฯ ดังนี้ - ค่าความเสียหายของพืชผลทางการเกษตรและสัตว์ เลี้ยงที่เกิดขึ้นจริง โดยใช้ราคากลางของหน่วยงานที่ เกี่ยวข้องหรือข้อตกลงของคณะกรรมการฯ - ค่าใช้จ่ายที่ผู้เสียหายต้องเสียไปเป็นค่ารักษาพยาบาล ให้ชัดใช้เท่าที่จ่ายจริงตามความจำเป็น - ค่าขาดประโยชน์ทำมาหาได้ในระหว่างเจ็บป่วย	- โครงการจะดำเนินการตามมาตรการกำหนด หากมีกรณีที่ชุมชนได้รับ ผลกระทบจากกิจการของโครงการทั้งต่อสภาพทรัพยากรธรรมชาติ และสิ่งแวดล้อมของชุมชน พืชผลทางเกษตร สัตว์เลี้ยง สุขภาพ อนามัยของชุมชน โดยระหว่างเดือนกรกฎาคม-ธันวาคม พ.ศ. 2568 ไม่มีการร้องเรียนในกรณีดังกล่าว	-	ภาคผนวก จ 21

ตารางที่ 2-1 (ต่อ) แบบรายงานผลการปฏิบัติตามมาตรการป้องกันและแก้ไขผลกระทบสิ่งแวดล้อม (ระยะก่อสร้าง)
ของโครงการโรงกลั่นน้ำมันไทยออยล์ ส่วนที่ 2 บริษัท ไทยออยล์ จำกัด (มหาชน) ระหว่างเดือนกรกฎาคม-ธันวาคม พ.ศ. 2568

องค์ประกอบ ทางด้านสิ่งแวดล้อม	มาตรการป้องกัน และแก้ไขผลกระทบสิ่งแวดล้อม	ผลการปฏิบัติตามมาตรการ	ปัญหา อุปสรรค ที่ ไม่สามารถปฏิบัติตาม มาตรการ และแนวทางแก้ไข	รูปที่/ เอกสารแนบ
9. เศรษฐกิจ-สังคม (ต่อ)	<ul style="list-style-type: none"> กรณีผู้เสียหายที่มีรายได้ไม่แน่นอนหรือไม่มีรายได้ประจำหากระหว่างเจ็บป่วยต้องขาดประโยชน์การทำมาหาได้ไปให้ชดใช้ความเสียหายตามเวลาที่ผู้เสียหายไม่สามารถไปทำงานได้ โดยคำนวณตามอัตราค่าจ้างขั้นต่ำรายวันตามกฎหมายว่าด้วยการคุ้มครองแรงงานตามเขตจังหวัด ซึ่งเป็นภูมิลำเนาของผู้เสียหาย ณ วันที่ได้รับความเสียหาย กรณีผู้เสียหายที่มีรายได้ประจำ หากระหว่างเจ็บป่วยไม่สามารถไปทำงานได้และไม่ได้รับค่าจ้างหรือค่าตอบแทนจากนายจ้างให้ชดใช้ความเสียหายตามเวลาที่ผู้เสียหายไม่สามารถไปทำงานได้ โดยคำนวณตามอัตราค่าจ้างหรือค่าตอบแทนที่นายจ้างหรือหน่วยงานต้นสังกัดจ่ายให้ ณ วันที่ได้รับความเสียหาย - ค่าทำขวัญตามข้อตกลงของคณะกรรมการฯ 			
	(6) ควบคุมให้ผู้รับเหมาก่อสร้างควบคุมความประพฤติของ คนงาน โดยให้ปฏิบัติตามกฎระเบียบอย่างเคร่งครัด เพื่อ ป้องกันมิให้เกิดปัญหาต่อชุมชนที่อยู่ใกล้เคียงพื้นที่ โครงการ	- บริษัทฯ ได้มีการอบรมผู้รับเหมาและคนงานให้ปฏิบัติตาม กฎระเบียบอย่างเคร่งครัด เพื่อป้องกันไม่ให้เกิดปัญหาต่อชุมชน ที่อยู่ในพื้นที่ใกล้เคียง	-	ภาคผนวก จ 13

ตารางที่ 2-1 (ต่อ) แบบรายงานผลการปฏิบัติตามมาตรการป้องกันและแก้ไขผลกระทบสิ่งแวดล้อม (ระยะก่อสร้าง)
ของโครงการโรงกลั่นน้ำมันไทยออยล์ ส่วนที่ 2 บริษัท ไทยออยล์ จำกัด (มหาชน) ระหว่างเดือนกรกฎาคม-ธันวาคม พ.ศ. 2568

องค์ประกอบ ทางด้านสิ่งแวดล้อม	มาตรการป้องกัน และแก้ไขผลกระทบสิ่งแวดล้อม	ผลการปฏิบัติตามมาตรการ	ปัญหา อุปสรรค ที่ ไม่สามารถปฏิบัติ ตามมาตรการ และแนวทางแก้ไข	รูปที่/ เอกสารแนบ
9. เศรษฐกิจ-สังคม (ต่อ)	(7) จัดให้มีการจ้างแรงงานจากชุมชนใกล้เคียงที่มีคุณสมบัติตรงตามความต้องการของโครงการเข้าทำงาน	- บริษัทฯ สนับสนุนและพิจารณารับคนในชุมชนใกล้เคียงเข้ามาทำงานในตำแหน่งที่เหมาะสมกับความรู้ความสามารถ โดยจัดให้มีการประชาสัมพันธ์ข่าวสารการรับสมัครงานให้ชุมชนทราบ	-	ภาคผนวก จ 27
	(8) จัดให้มีช่องทางรับเรื่องร้องเรียนจากชุมชน และประชาสัมพันธ์ช่องทางดังกล่าวให้ชุมชนได้ทราบ ซึ่งสามารถยื่นข้อร้องเรียนได้ โดยการส่งจดหมาย โทรศัพท์ โทรสาร หรือร้องเรียนโดยตรงกับโครงการฯ เป็นต้น รวมทั้งจัดให้มีขั้นตอนและการจัดการข้อร้องเรียนที่เกิดขึ้น และรายงานผลการแก้ไขต่อผู้ร้องเรียนและฝ่ายบริหารของโครงการ เมื่อแก้ไขปัญหาลแล้วเสร็จโดยทันที	- บริษัทฯ ได้มีการติดป้ายประชาสัมพันธ์ชี้แจงรายละเอียดโครงการ โดยมีการระบุรายละเอียดชื่อโครงการ เจ้าของโครงการ ระยะเวลาดำเนินการผู้ควบคุมงานและหน่วยงานผู้รับเรื่องร้องเรียนและเบอร์ติดต่อ	-	รูปที่ 2-17 ภาคผนวก จ 21
	(9) กำหนดให้ผู้รับเหมาก่อสร้างควบคุม ตรวจสอบ และดูแลมิให้คนงานก่อสร้างต่างถิ่นก่อปัญหากับประชาชนในชุมชน เช่น ปัญหาการทะเลาะวิวาท การลักขโมย ยาเสพติด หรือเล่นการพนัน เป็นต้น ซึ่งหากตรวจสอบพบ จะต้องเลิกจ้างคนงานนั้นๆ และห้ามเข้าในพื้นที่โดยเด็ดขาด	- บริษัทฯ ได้มีการอบรมผู้รับเหมาและคนงานให้ปฏิบัติตามกฎระเบียบอย่างเคร่งครัด เพื่อป้องกันไม่ให้เกิดปัญหาต่อชุมชนที่อยู่ในพื้นที่ใกล้เคียง	-	ภาคผนวก จ 13
	(10) สนับสนุนอุปกรณ์หรือสินค้าที่ใช้ในการก่อสร้างจากท้องถิ่นรวมถึงการจัดจ้างหรือใช้บริการต่างๆ จากท้องถิ่นให้มากที่สุดตามความเหมาะสม เพื่อให้ชุมชนได้รับประโยชน์จากการก่อสร้างโครงการ	- ผู้รับเหมาก่อสร้างมีการสนับสนุนอุปกรณ์หรือสินค้าที่ใช้ในการก่อสร้างจากท้องถิ่นตามความเหมาะสม	-	ภาคผนวก จ 27
	(11) ติดป้ายประชาสัมพันธ์การก่อสร้างให้ประชาชนในพื้นที่ใกล้เคียงทราบเพื่อให้ประชาชนระมัดระวังการสัญจรผ่าน	- บริษัทฯ ได้มีการติดป้ายประชาสัมพันธ์ชี้แจงรายละเอียดโครงการ โดยมีการระบุรายละเอียดชื่อโครงการ เจ้าของโครงการ ระยะเวลา	-	รูปที่ 2-17

บริษัท ยูโนเทค แอนนาลิสต์ แอนด์ เอ็นจิเนียริง คอนซัลแตนท์ จำกัด

การรับรองมาตรฐานสากล ความสามารถห้องปฏิบัติการทดสอบและสอบเทียบ ISO/IEC 17025, ระบบบริหารงานคุณภาพ ISO 9001,

ระบบการจัดการสิ่งแวดล้อม ISO 14001 และระบบการจัดการอาชีวอนามัยและความปลอดภัย ISO 45001

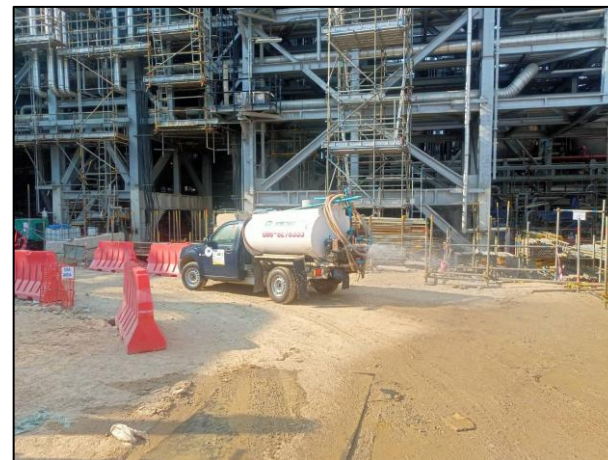
ตารางที่ 2-1 (ต่อ) แบบรายงานผลการปฏิบัติตามมาตรการป้องกันและแก้ไขผลกระทบสิ่งแวดล้อม (ระยะก่อสร้าง)
ของโครงการโรงกลั่นน้ำมันไทยออยล์ ส่วนที่ 2 บริษัท ไทยออยล์ จำกัด (มหาชน) ระหว่างเดือนกรกฎาคม-ธันวาคม พ.ศ. 2568

องค์ประกอบ ทางด้านสิ่งแวดล้อม	มาตรการป้องกัน และแก้ไขผลกระทบสิ่งแวดล้อม	ผลการปฏิบัติตามมาตรการ	ปัญหา อุปสรรค ที่ ไม่สามารถปฏิบัติ ตามมาตรการ และแนวทางแก้ไข	รูปที่/ เอกสารแนบ
9. เศรษฐกิจ-สังคม (ต่อ)	บริเวณพื้นที่ก่อสร้าง โดยกำหนดให้มีการประชาสัมพันธ์ แจ้งข่าวให้ชุมชนโดยรอบรับทราบทั้งช่วงระยะปรับพื้นที่ รื้อถอนและระยะก่อสร้างทุกทิศทางรอบพื้นที่และริมถนน เส้นทางสำคัญก่อนการดำเนินการอย่างน้อยล่วงหน้า 1 เดือน ประกอบด้วยป้ายขนาดใหญ่และป้ายผ้าที่มีการ ระบุอย่างน้อยดังนี้ - ชื่อโครงการ รายละเอียดโครงการ คณะกรรมการ/ ผู้ควบคุมงาน - ระยะเวลาดำเนินการประมาณและผู้รับผิดชอบ - หน่วยงาน/บุคคลที่รับเรื่องร้องเรียนและการติดต่อ	ดำเนินการผู้ควบคุมงานและหน่วยงานผู้รับเรื่องร้องเรียนและ เบอร์ติดต่อ		
	(12) แจ้งผ่านสื่อประชาสัมพันธ์ เช่น เสียงตามสาย จุลสาร ชุมชนของเรา เป็นต้น อย่างน้อย 1 ช่องทาง เพื่อ ประชาสัมพันธ์ ความก้าวหน้าในการก่อสร้างให้กับชุมชน ได้รับทราบ	- โครงการได้ดำเนินการประชาสัมพันธ์การก่อสร้างให้ประชาชนใน พื้นที่ใกล้เคียงทราบ ในช่วงระยะก่อสร้างทุกทิศทางรอบพื้นที่ผ่าน สื่อประชาสัมพันธ์หลายช่องทาง เช่น การประชุมคณะกรรมการ สามประสาน ป้ายประชาสัมพันธ์ จุลสารชุมชนของเรา และการแจ้ง ผ่านเจ้าหน้าที่ชุมชนสัมพันธ์ของบริษัทฯ เป็นต้น	-	รูปที่ 2-17 รูปที่ 2-52
	(13) แจ้งการดำเนินการก่อสร้างผ่านการประชุมสามประสาน หรือคณะกรรมการติดตามตรวจสอบผลกระทบ สิ่งแวดล้อม สุขภาพอนามัย และคุณภาพชีวิต เพื่อ ประชาสัมพันธ์ความก้าวหน้าในการก่อสร้างและรับฟัง ความคิดเห็นและประเด็นปัญหาที่อาจเกิดจากกิจกรรม การก่อสร้างโครงการ	- ระหว่างเดือนกรกฎาคม-ธันวาคม พ.ศ. 2568 โครงการได้แจ้งการ ดำเนินการก่อสร้างผ่านการประชุมสามประสานและผ่านการประชุม คณะกรรมการติดตามตรวจสอบผลกระทบสิ่งแวดล้อม สุขภาพ อนามัยและคุณภาพชีวิต เพื่อประชาสัมพันธ์ความก้าวหน้าในการ ก่อสร้างและรับฟังความคิดเห็นและประเด็นปัญหาที่อาจเกิดจาก กิจกรรมการก่อสร้างโครงการเป็นประจำ และชุมชนได้แสดงความ	-	รูปที่ 2-52 ภาคผนวก จ 30 ภาคผนวก จ 31 ภาคผนวก จ 32

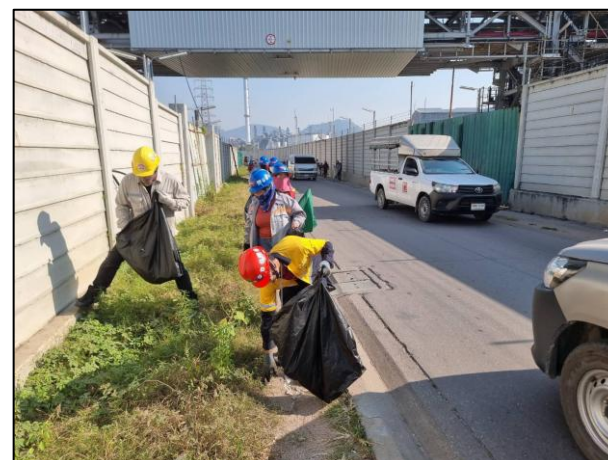
บริษัท ยูโนเทค แอนนาลิสต์ แอนด์ เอ็นจิเนียริง คอนซัลแตนท์ จำกัด
การรับรองมาตรฐานสากล ความสามารถห้องปฏิบัติการทดสอบและสอบเทียบ ISO/IEC 17025, ระบบบริหารงานคุณภาพ ISO 9001,
ระบบการจัดการสิ่งแวดล้อม ISO 14001 และระบบการจัดการอาชีวอนามัยและความปลอดภัย ISO 45001

ตารางที่ 2-1 (ต่อ) แบบรายงานผลการปฏิบัติตามมาตรการป้องกันและแก้ไขผลกระทบสิ่งแวดล้อม (ระยะก่อสร้าง)
ของโครงการโรงกลั่นน้ำมันไทยออยล์ ส่วนที่ 2 บริษัท ไทยออยล์ จำกัด (มหาชน) ระหว่างเดือนกรกฎาคม-ธันวาคม พ.ศ. 2568

องค์ประกอบ ทางด้านสิ่งแวดล้อม	มาตรการป้องกัน และแก้ไขผลกระทบสิ่งแวดล้อม	ผลการปฏิบัติตามมาตรการ	ปัญหา อุปสรรค ที่ ไม่สามารถปฏิบัติตาม มาตรการ และแนวทางแก้ไข	รูปที่/ เอกสารแนบ
9. เศรษฐกิจ-สังคม (ต่อ)		ขอขอบคุณยังโครงการในการประสานงานสนับสนุนการแก้ไขปัญหา ต่างๆในพื้นที่ พร้อมทั้งการจัดกิจกรรมต่างๆให้กับชุมชน		



รูปที่ 2-1 การฉีดพรมน้ำป้องกันฝุ่นละออง



รูปที่ 2-2 กิจกรรมการทำความสะอาดถนนชุมชน



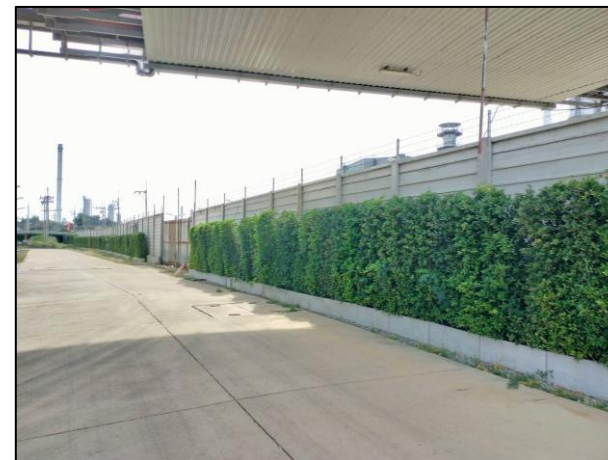
รูปที่ 2-3 การใช้ผ้าใบปิดคลุมส่วนบรรทุกของรถบรรทุก



รูปที่ 2-4 จุดสำหรับล้างล้อรถ



รูปที่ 2-5 พนักงานทำความสะอาดถนนในโครงการ



รูปที่ 2-6 แนวรั้วถาวรของพื้นที่ก่อสร้าง



รูปที่ 2-7 ห้องน้ำ ห้องส้วม พร้อมระบบบำบัดน้ำเสียสำเร็จรูปแบบเคลื่อนที่



รูปที่ 2-8 ระบบระบายน้ำในพื้นที่ก่อสร้างและเชื่อมต่อกับบ่อรวบรวม



รูปที่ 2-9 พื้นที่จัดเก็บวัสดุก่อสร้าง



รูปที่ 2-10 การทำความสะอาดรางระบายน้ำ



รูปที่ 2-11 ป้ายห้ามทิ้งขยะลงรางระบายน้ำ



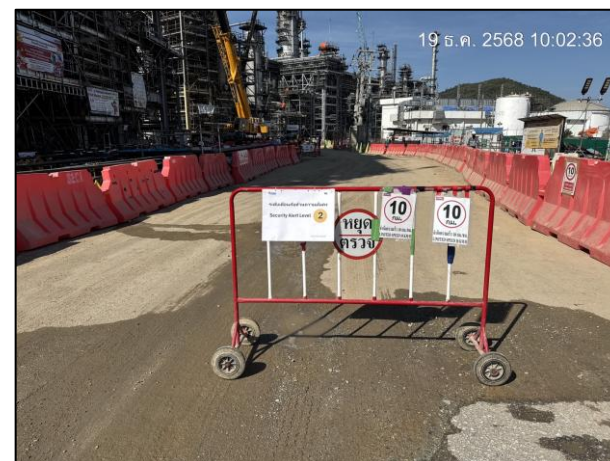
รูปที่ 2-12 การประชุมชี้แจงการทำงานอย่างปลอดภัยก่อนเริ่มปฏิบัติงาน



รูปที่ 2-13 ภาชนะรองรับของเสียแยกตามประเภท



รูปที่ 2-14 ป้ายห้ามเผาขยะในพื้นที่ก่อสร้าง



รูปที่ 2-15 ป้ายจำกัดความเร็วของรถในพื้นที่ก่อสร้าง



รูปที่ 2-16 ป้ายจำกัดความเร็วของรถในเขตชุมชน



รูปที่ 2-17 ป้ายประชาสัมพันธ์โครงการ



รูปที่ 2-18 เจ้าหน้าที่ดูแลรถที่เข้า-ออกพื้นที่ก่อสร้าง



รูปที่ 2-19 รถรับ-ส่งคนงาน



รูปที่ 2-20 พื้นที่จอดรถรับ-ส่งคนงาน



รูปที่ 2-21 บ้ายชื่อแสดงหน่วยงานสังกัดที่รับผิดชอบ พร้อมหมายเลขโทรศัพท์ที่รถบรรทุกประเภทที่เข้า-ออก พื้นที่ก่อสร้างภายในโครงการ



รูปที่ 2-22 การติดตั้งระบบ Global Positioning System (GPS)



รูปที่ 2-23 ป้ายเตือนเขตอันตรายห้ามเข้าสำหรับผู้ที่ไม่เกี่ยวข้อง



รูปที่ 2-24 ป้ายแสดงเครื่องหมายเกี่ยวกับความปลอดภัยอาชีวอนามัย



รูปที่ 2-25 เจ้าหน้าที่รักษาความปลอดภัย



รูปที่ 2-26 การสวมใส่อุปกรณ์ลดเสียง



รูปที่ 2-27 ป้ายเตือนให้สวมใส่อุปกรณ์ลดเสียง



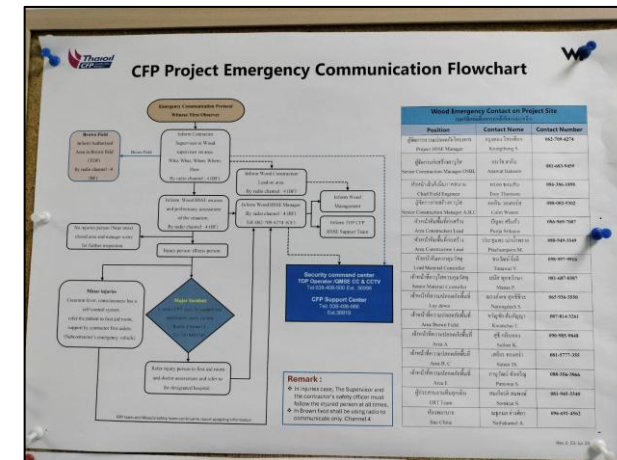
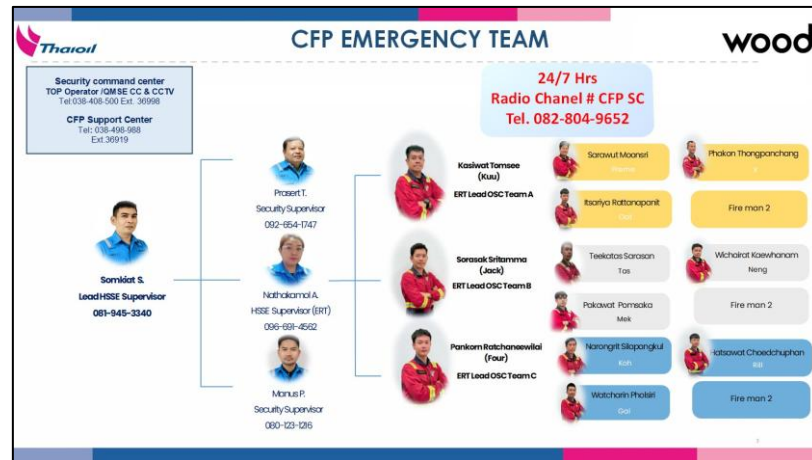
รูปที่ 2-28 การสวมใส่อุปกรณ์คุ้มครองความปลอดภัยส่วนบุคคล



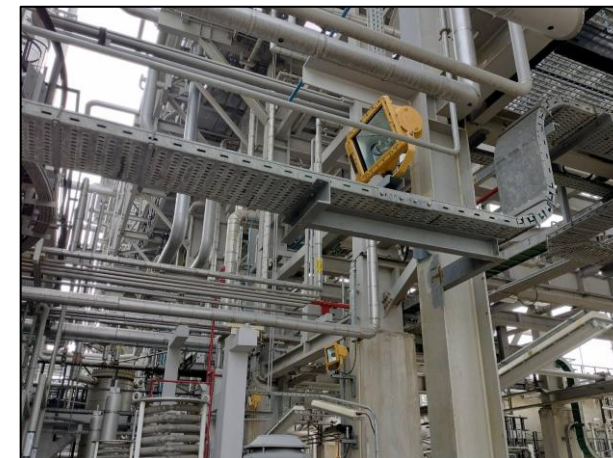
รูปที่ 2-29 การตรวจสอบความปลอดภัยในการทำงาน



รูปที่ 2-30 หัวหน้างานควบคุมการทำงาน



รูปที่ 2-31 บ้ายแสดงหมายเลขโทรศัพท์ของหน่วยงานที่เกี่ยวข้อง เพื่อขอความช่วยเหลือในกรณีเกิดเหตุฉุกเฉิน



รูปที่ 2-32 ไฟฟ้าส่องสว่าง

บริษัท ยูนิเทค แอนาไลติกส์ แอนด์ เอ็นจิเนียริง คอนซัลแตนท์ จำกัด
การรับรองมาตรฐานสากล ความสามารถห้องปฏิบัติการทดสอบและสอบเทียบ ISO/IEC 17025, ระบบบริหารงานคุณภาพ ISO 9001,
ระบบการจัดการสิ่งแวดล้อม ISO 14001 และระบบการจัดการอาชีวอนามัยและความปลอดภัย ISO 45001



รูปที่ 2-33 อุปกรณ์ปฐมพยาบาลเบื้องต้น



รูปที่ 2-34 รถพยาบาลภายในพื้นที่สำนักงานสนาม



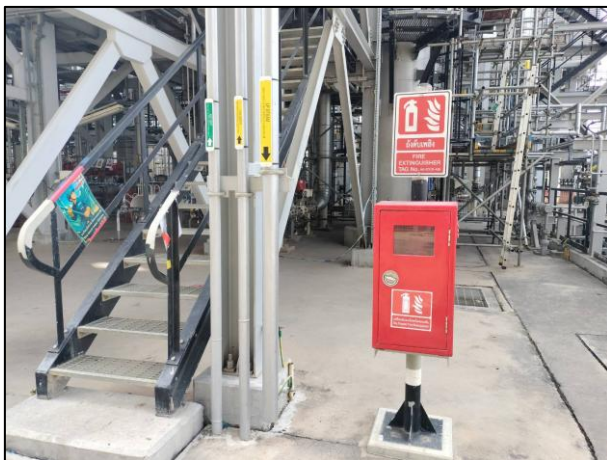
รูปที่ 2-35 ที่พักผ่อนในช่วงหยุดพัก



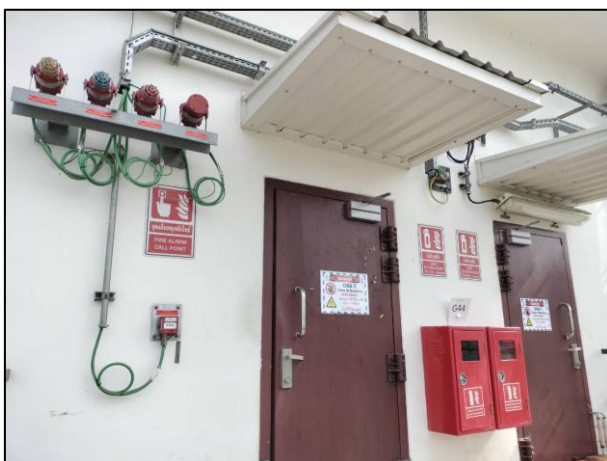
รูปที่ 2-36 น้ำดื่มสำหรับพนักงานผู้รับเหมา



รูปที่ 2-37 การตรวจวัดแอลกอฮอล์



รูปที่ 2-38 ถังดับเพลิง



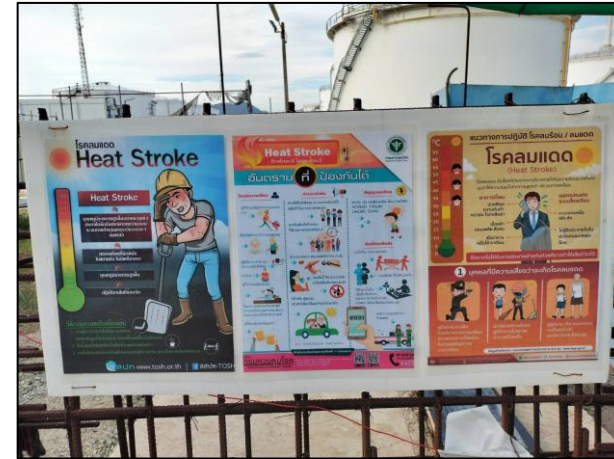
รูปที่ 2-39 อุปกรณ์สำหรับแจ้งเหตุฉุกเฉิน



รูปที่ 2-40 การอบรมแผนฉุกเฉิน



รูปที่ 2-41 พิกัดที่פקคณงาน



รูปที่ 2-42 ป้ายประชาสัมพันธ์เรื่องสุขภาพ



รูปที่ 2-43 การตรวจสอบที่พักคนงาน

บริษัท ยูนิเทค แอนนาลิสต์ แอนด์ เอ็นจิเนียริง คอนซัลแตนท์ จำกัด
การรับรองมาตรฐานสากล ความสามารถห้องปฏิบัติการทดสอบและสอบเทียบ ISO/IEC 17025, ระบบบริหารงานคุณภาพ ISO 9001,
ระบบการจัดการสิ่งแวดล้อม ISO 14001 และระบบการจัดการอาชีวอนามัยและความปลอดภัย ISO 45001



รูปที่ 2-44 ภาชนะรองรับขยะ (ที่พักคนงาน)



รูปที่ 2-45 น้ำดื่ม (ที่พักคนงาน)



รูปที่ 2-46 ห้องน้ำ (ที่พักคนงาน)





รูปที่ 2-47 ป้ายประชาสัมพันธ์ (ที่พักคนงาน)



รูปที่ 2-48 ระบบบำบัดน้ำเสีย (ที่พักคนงาน)



รูปที่ 2-49 ถังดับเพลิง (ที่พัคนางาน)



รูปที่ 2-50 เจ้าหน้าที่อำนวยความสะดวกด้านการจราจร (ที่พัคนางาน)



รูปที่ 2-51 ฉีดพรมน้ำ (ที่พักคนงาน)



รูปที่ 2-52 การประชุมสามประสาน



รูปที่ 2-53 ถนนคอนกรีตภายในโครงการ



รูปที่ 2-54 ป้ายทิศทางการจราจรภายในพื้นที่โครงการ

ตารางที่ 2-2 แบบรายงานผลการปฏิบัติตามมาตรการติดตามตรวจสอบผลกระทบสิ่งแวดล้อม ระยะก่อสร้าง
โครงการโรงกลั่นน้ำมันไทยออยล์ ส่วนที่ 2 บริษัท ไทยออยล์ จำกัด (มหาชน) ระหว่างเดือนกรกฎาคม-ธันวาคม พ.ศ. 2568

สิ่งแวดล้อมที่ติดตามตรวจสอบ	จุดที่ติดตามตรวจสอบ	ดัชนี	ความถี่	ผลการติดตามตรวจสอบ
1. คุณภาพอากาศในบรรยากาศโดยทั่วไป	1. ชุมชนบ้านทุ่ง 2. วิทยาลัยเทคโนโลยีศรีราชา	1. ฝุ่นละอองรวม เฉลี่ย 24 ชั่วโมง 2. ฝุ่นละอองขนาดเล็กเกิน 10 ไมครอน เฉลี่ย 24 ชั่วโมง 3. ความเร็วและทิศทางลม	2 ครั้งต่อปี ครั้งละ 7 วันต่อเนื่อง	- ผลการติดตามตรวจสอบคุณภาพอากาศในบรรยากาศโดยทั่วไป ครั้งที่ 2 ประจำปี พ.ศ. 2568 ระหว่างวันที่ 2-9 ธันวาคม พ.ศ. 2568 พบว่าดัชนีที่ติดตามตรวจสอบทั้ง 2 จุด มีค่าอยู่ในเกณฑ์ตามมาตรฐานที่กฎหมายกำหนด ดังแสดงรายละเอียดในบทที่ 3
2. ระดับเสียงโดยทั่วไป	1. บริเวณริมรั้วของโรงกลั่นฯ ด้านทิศใต้ 2. ชุมชนบ้านทุ่ง 3. วิทยาลัยเทคโนโลยีศรีราชา	1. ระดับเสียงเฉลี่ย 24 ชั่วโมง 2. ระดับเสียงเฉลี่ยในเวลา กลางวันและกลางคืน 3. ระดับเสียงเปอร์เซ็นต์ไทม์ที่ 90 4. ระดับเสียงรบกวน	2 ครั้งต่อปี ครั้งละ 7 วันต่อเนื่อง	- ผลการติดตามตรวจสอบระดับเสียงโดยทั่วไป ครั้งที่ 2 ประจำปี พ.ศ. 2568 ระหว่างวันที่ 2-9 ธันวาคม พ.ศ. 2568 พบว่าดัชนีที่ติดตามตรวจสอบทั้ง 3 จุด มีค่าอยู่ในเกณฑ์ตามมาตรฐานที่กฎหมายกำหนด ดังแสดงรายละเอียดในบทที่ 4 - ผลการติดตามตรวจสอบระดับเสียงรบกวน ครั้งที่ 2 ประจำปี พ.ศ. 2568 ระหว่างวันที่ 2-9 ธันวาคม พ.ศ. 2568 พบว่าระดับเสียงรบกวนที่ติดตามตรวจสอบทั้ง 3 จุด มีค่าอยู่ในเกณฑ์ตามมาตรฐานที่กฎหมายกำหนด ดังแสดงรายละเอียดในบทที่ 4
3. คุณภาพน้ำ	1. น้ำทิ้งจากถังบำบัดน้ำเสีย สำเร็จรูปที่ใช้บำบัดน้ำเสียจากห้องส้วมคนงานก่อสร้าง	1. ความเป็นกรด-ด่าง (pH) 2. ของแข็งที่ละลายได้ทั้งหมด (TDS) 3. ของแข็งแขวนลอย (SS) 4. บีโอดี (BOD ₅) 5. แอมโมเนีย (Ammonia)	เดือนละ 1 ครั้ง	- ผลการติดตามตรวจสอบคุณภาพน้ำ ประจำปี พ.ศ. 2568 ระหว่างเดือนกรกฎาคม-ธันวาคม พ.ศ. 2568 ด้วยถังบำบัดน้ำเสียสำเร็จรูปที่ใช้บำบัดน้ำเสียจากห้องส้วมคนงานนั้น ไม่ได้มีการปล่อยน้ำเสียออกสู่สาธารณะ หรือแหล่งรองรับน้ำใดๆ ดังนั้น การเก็บตัวอย่างน้ำทิ้งก่อนระบายออกจากถังบำบัดน้ำเสียฯ ตามที่กำหนดในมาตรการฯ จึงไม่สามารถดำเนินการได้ โครงการฯ จึงได้ใช้วิธีการเก็บตัวอย่างน้ำเสียจากถังบำบัดน้ำเสียโดยตรง เพื่อใช้รายงานผลการปฏิบัติตามมาตรการฯ

ตารางที่ 2-2 (ต่อ) แบบรายงานผลการปฏิบัติตามมาตรการติดตามตรวจสอบผลกระทบสิ่งแวดล้อม ระยะก่อสร้าง
โครงการโรงกลั่นน้ำมันไทยออยล์ ส่วนที่ 2 บริษัท ไทยออยล์ จำกัด (มหาชน) ระหว่างเดือนกรกฎาคม-ธันวาคม พ.ศ. 2568

สิ่งแวดล้อมที่ติดตามตรวจสอบ	จุดที่ติดตามตรวจสอบ	ดัชนี	ความถี่	ผลการติดตามตรวจสอบ
				หมายเหตุ : น้ำเสียจากห้องน้ำไม่ได้มีการปล่อยออกแหล่งน้ำสาธารณะ และมีการประสานงานให้เทศบาลนครแหลมฉบังเข้ามารับสิ่งปฏิกูลไปกำจัดอย่างน้อย 4 ครั้งต่อสัปดาห์
4. การคมนาคมขนส่ง	- พื้นที่ก่อสร้างโครงการ	- บันทึกสถิติการเกิดอุบัติเหตุจากการคมนาคมขนส่งของโครงการ พร้อมมาตรการป้องกันการเกิดซ้ำ	ตลอดช่วงระยะก่อสร้าง	- ผลการติดตามตรวจสอบการคมนาคมขนส่ง ระหว่างเดือนกรกฎาคม-ธันวาคม พ.ศ. 2568 พบว่า ไม่พบอุบัติเหตุจากการคมนาคมขนส่ง ดังภาคผนวก จ 14
5. การจัดการกากของเสีย	- บริเวณพื้นที่ก่อสร้าง	- บันทึกชนิด ปริมาณ ลักษณะสมบัติ และวิธีการกำจัดกากของเสีย - สรุปลักษณะและประเภทกากของเสียที่สามารถนำกลับมาใช้ใหม่ (Recycle) ต่อปริมาณกากของเสียทั้งหมด	ตลอดช่วงระยะก่อสร้าง	- บริษัทฯ ได้สรุปลักษณะปริมาณกากของเสีย ประจำปี พ.ศ. 2568 ระหว่างเดือนกรกฎาคม-ธันวาคม พ.ศ. 2568 ที่นำไป Recycle คิดเป็นร้อยละ 100 ของปริมาณกากของเสียทั้งหมด (วิธีกำจัด 011) คัดแยกประเภทเพื่อจำหน่ายต่อไปให้กับหน่วยงานที่ได้รับอนุญาตจากหน่วยงานราชการ ดังภาคผนวก จ 29

ตารางที่ 2-2 (ต่อ) แบบรายงานผลการปฏิบัติตามมาตรการติดตามตรวจสอบผลกระทบสิ่งแวดล้อม ระยะก่อสร้าง
โครงการโรงกลั่นน้ำมันไทยออยล์ ส่วนที่ 2 บริษัท ไทยออยล์ จำกัด (มหาชน) ระหว่างเดือนกรกฎาคม-ธันวาคม พ.ศ. 2568

สิ่งแวดล้อมที่ติดตามตรวจสอบ	จุดที่ติดตามตรวจสอบ	ดัชนี	ความถี่	ผลการติดตามตรวจสอบ
6. อาชีวอนามัยและความปลอดภัย	- บริเวณพื้นที่ก่อสร้าง	- บันทึกสถิติการเกิดอุบัติเหตุ หรือเหตุการณ์ต่างๆ ที่ทำให้เกิดอันตรายต่อสุขภาพ โดยมีรายละเอียดสาเหตุ ผลที่เกิดขึ้น ตลอดจนการแก้ไขเพื่อนำมาเป็นกรณีศึกษาและหาแนวทางป้องกันไม่ให้เกิดซ้ำอีก	ตลอดช่วงระยะก่อสร้าง	- ระหว่างเดือนกรกฎาคม-ธันวาคม พ.ศ. 2568 มีจำนวนคนงานที่เข้ามาปฏิบัติงานในโครงการ (manpower) โดยเฉลี่ย 100 คน/วัน และมีชั่วโมงในการทำงาน (Man hour) 124,800 ชั่วโมง โดยพนักงานและผู้รับเหมาของโครงการ ได้ปฏิบัติตามระเบียบกฎข้อบังคับเกี่ยวกับความปลอดภัยในการทำงาน และ มาตรการป้องกันอุบัติเหตุและแผนฉุกเฉินอย่างเคร่งครัด สำหรับข้อมูลการบันทึกรายงานการเกิดอุบัติเหตุ โครงการได้บันทึกข้อมูลเป็นประจำทุกเดือน ดังภาคผนวก จ 14
7. เศรษฐกิจและสังคม	- บริเวณพื้นที่ก่อสร้าง	- รวบรวมข้อมูลการร้องเรียนจากการก่อสร้างโครงการ พร้อมผลการดำเนินการแก้ไขปัญหาและมาตรการที่กำหนดเพิ่มเติมเพื่อป้องกันการเกิดซ้ำ	ตลอดช่วงระยะก่อสร้าง	- ผลการติดตามตรวจสอบเศรษฐกิจและสังคม ระหว่างเดือนกรกฎาคม-ธันวาคม พ.ศ. 2568 พบว่าไม่มีข้อร้องเรียน